



MTÜ Võrtsjärve Ühendus

MTÜ VÕRTSJÄRVE ÜHENDUS

STRATEEGIA

AASTATEKS 2014-2025



Sisukord

Sissejuhatus.....	3
MTÜ Võrtsjärve Ühenduse väärtushinnangud	4
1. PIIRKONNA ÜLDINE ÜLEVAADE JA HETKEOLUKORD	5
1.1 Kohalik tegevusgrupp ja piirkond.....	5
1.2 MTÜ Võrtsjärve Ühendus liikmed	7
1.3 Rahvastik ja asustus	8
1.4 Haridus ja noored.....	9
1.5 Looduslik potentsiaal	12
1.6 Tööhõive ja ettevõtlus.....	13
1.7 Piirkonna turismiettevõtlus	17
2. EELNEVA STRATEEGIA EESMÄRKIDE TÄITMINE.....	19
3. PIIRKONNA ARENGUVAJADUSED JA SWOT.....	21
3.1 Piirkonna arenguvajadused	21
3.2 Swot	22
4. VISIOON JA PRIORITEEDID	24
5. STRATEEGIA RAKENDAMINE	24
5.1 Meede 1 KONKURENTSIVÕIMELINE ETTEVÕTLUS.....	24
5.2 Meede 2 ATRAKTIIVNE ELUKESKKOND JA TOIMIV KODANIKUÜHISKOND.....	29
5.3 Meede 3 KOGUKONNAGA SIDUSTUNUD AKTIIVSED NOORED.....	33
5.4 Meede 4 KOOSTÖÖ.....	37
5.5 COVID 19 MÕJUDE TAASTERAHASTU MEEDE ETTEVÕTLUSELE	40
5.6 COVID 19 MÕJUDE TAASTERAHASTU MEEDE MITTETULUNDUSSEKTORILE.....	42
6. SIDUSUS VALDKONDLIKE JA PIIRKONDLIKE ARENGUKAVADEGA.....	44
7. KOGUKONNA KAASAMINE STRATEEGIA ARENDAMISSE.....	48
8. KOOSTÖÖ	50
9. STRATEEGIA UUENDUSLIKKUS, INTEGRERITUD OLEMUS	52
10. STRATEEGIA SEIRE JA UUENDAMINE	52
10.1 Strateegia seire ja uuendamine.....	52
10.2 Kohaliku tegevusgrupi suutlikkus.....	53
10.3 Hindamise korra kirjeldus.....	55
11. STRATEEGIA RAHASTUSKAVA	56
12. KASUTATUD KIRJANDUS	57

Sissejuhatus

Tegemisest olulisem on olulise tegemine.

Hiina vanasõna

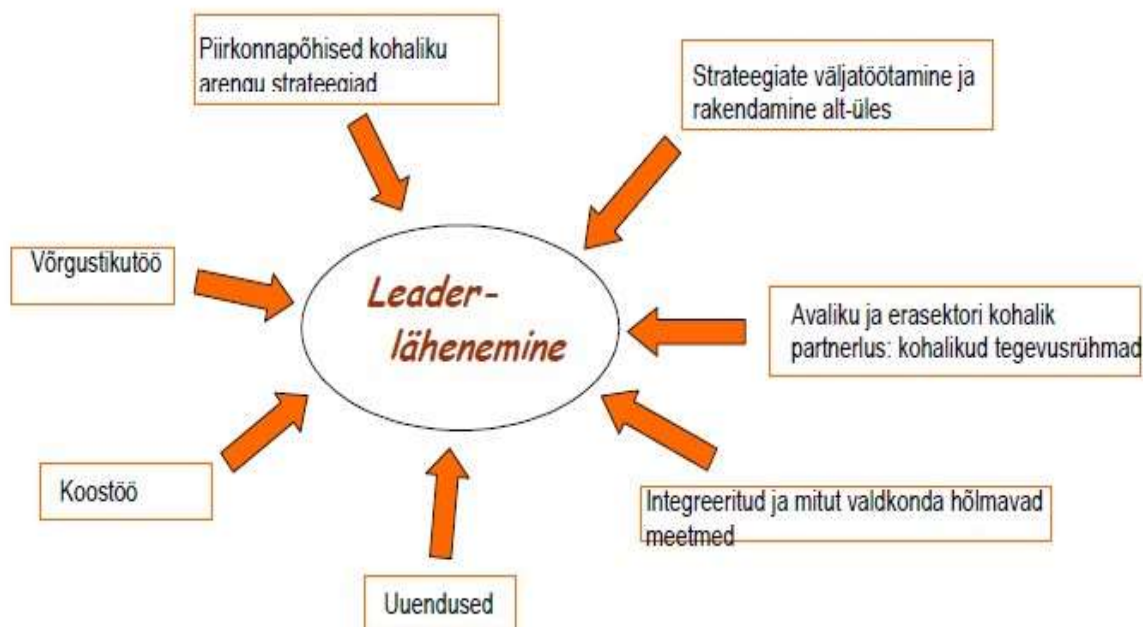
MTÜ Võrtsjärve Ühenduse strateegia 2014-2025 on LEADER- lähenemise põhimõtetel koostatud piirkonnapõhine kohaliku arengu strateegia.

Et Võrtsjärve Ühenduse strateegia lugejal, piirkonna ja kodukoha arendajal, strateegia rakendajal püsiks fookus Leader-lähenemise olemusel, Maaelu Arengukava ja Leadermeetme eesmärkidel, on nimetatud aluspõhimõtted siinkohal ka välja toodud.

Lähtudes Leader-lähenemise põhimõtetest panustab Võrtsjärve Ühenduse strateegia MAKi ja Leader-meetme eesmärkide saavutamisse.

LEADER lähenemise põhielementideks (Joonis 1) on avaliku ja erasektori partnerluses loodud kohalikud tegevusgrupid, kes koostavad piirkonnapõhised kohaliku arengu strateegiad. Nii strateegiate väljatöötamine kui ka rakendamine toimub alt-üles põhimõttel. Strateegiad koosnevad omavahel seotud ja mitut valdkonda hõlmavatest toetusmeetmetest. Lisaks koostööle on LEADERis väga oluline võrgustikutöö soodustamine. Eraldi põhielemendiks on uuendused.

Joonis 1 LEADERi 7 põhielementi



Allikas: LEADER-lähenemine: üldjuhend

MAKi eesmärgid:

1. Tugevdada ja arendada tootja, töötaja, nõustaja ja teadlase vahelist sidet, rakendades senisest enam innovatsiooni ja teadustulemusi nõustamisse ja tootmisahelasse ning edendades teadmussiiret.
2. Tõsta elujõulisele ja jätkusuutlikule toidutootmisele suunatud põllumajandussektori konkurentsivõimet ja ressursitõhusust.
3. Luua tingimused jätkusuutliku vanuselise struktuuriga põllumajandussektorile.
4. Suurendada põllumajandussaaduste tootmise ja töötlemisega tegelevate ettevõtjate turujõudu ning nendevahelist horisontaalset ja vertikaalset koostööd põllumajandussaaduste tootmisel, töötlemisel ja turustamisel.
5. Tagada põllumajandusmaa eesmärgipärane, mullaviljakust säilitav, keskkonnasõbralik ning piirkondlikke eripärasid arvestav kasutamine.
6. Tagada kõrge loodusväärtusega põllumajanduse ja metsanduse, elurikkuse, traditsiooniliste maastike ja pärandkultuuri säilimine seda tagavate tootmis- ja toimimisviiside soodustamise kaudu.
7. Edendada põllumajanduse ja maapiirkonna majandustegevuse mitmekesistamist, põllumajandusest vabanevale tööjõule alternatiivseid tööhõivevõimalusi pakkuvat ettevõtlust ja elukeskkonna atraktiivsust.
8. Edendada kohaliku algatust ja suunata seda kohaliku elu- ja ettevõtluskeskkonna arendamisel kohalikul ressursil ja potentsiaalil põhinevatele lahendustele.

Leader-meetme üldeesmärk on tegevuspiirkondade tasakaalustatud arendamine läbi LEADERi põhielementide rakendamise ning **spetsiifilised eesmärgid:**

- Ettevõtjate konkurentsivõime tõstmine, eelkõige läbi ühistel tegevustel põhinevate tegevuste rakendamise.
- Sotsiaalse kaasatuse edendamine.
- Piirkondlike eripärade parem rakendamine.
- Uuenduslike lahenduste leidmise ja kasutuselevõtmise soodustamine sh kogukonnateenuste arendamisel.
- Kohaliku tasandi valitsemise parendamine läbi erinevate osapoolte kaasamise.

2021. või 2022. aastal rakendab kohalik tegevusgrupp strateegia meedet, mis on suunatud COVID-19 haigust põhjustava koroonaviiruse kriisi mõjuga tegelemiseks Euroopa Parlamendi ja nõukogu määruse (EL) nr 1305/2013 artikli 58a lõike 1 alusel.

MTÜ Võrtsjärve Ühenduse väärtushinnangud

Väärtused on need nii inimese kui organisatsiooni individuaalsed uskumused, mis on tema jaoks kõige tähtsam ja õige, mis hea, mis halb. Väärtushierarhia määrab selle, mida tähtsaks peame.

Arenduskoosolekutel oleme välja selgitanud Võrtsjärve Ühenduse väärtused:

1. INIMENE- kaasav, väärtustatud, austatud, loov, otsustajad väärtustavad kogukonda
2. JÄRJEPIDEVUS- põlvest põlve, vanusegrupid, eestvedaja vahetudes asjad jätkuvad, kokkulepped kehtivad
3. ETTEVÕTLIKKUS- algatusvõime ja julgus võtta vastutus
4. KOOSTÖÖ- pidavad kokkulepped, ausus, usaldus, õlg õla kõrval, erinevad huvigrupid lepivad milleski kokku ja viivad selle ellu, usaldus, tegevus toimib piirkondade, kogukondade, sihtgruppide vahel

5. AATELISUS- oleme keskkonna ja oma ühenduse osa ning hoolime nende käekäigust

MTÜ Võrtsjärve Ühendus arvestab oma tegemistes, et inimestel on tähtsal kohal 5 olulist asja: olla märgatud, olla aktsepteeritud, olla mõistetud, olla lugupeetud, olla väärtuslik.

MTÜ Võrtsjärve Ühenduse strateegia on koostatud perioodile 2014 kuni 2025. Strateegia on muudetud Üldkoosoleku otsusega 21.06.2021. Strateegia kehtib esitamise päevast kuni 31.12.2025.

1. PIIRKONNA ÜLDINE ÜLEVAADE JA HETKEOLUKORD

1.1 Kohalik tegevusgrupp ja piirkond

MTÜ Võrtsjärve Ühendus kohaliku Leader kohaliku tegevusgrupina on asutatud 19.

aprillil 2006.a. ning registreeris kantud 23. mail 2006.a. MTÜ asutajaliikmeteks oli 8 omavalitsust (Kõo, Saarepeedi, Viiratsi, Kolga-Jaani, Tarvastu vald ja Võhma linn Viljandimaalt ning Rannu ja Rõngu vald Tartumaalt) ning iga omavalitsuse territooriumil tegutsev üks ettevõtja ja üks mittetulundusühing.

Mittetulundusühingu eesmärgiks on ühise tegevuspiirkonna, mis moodustub ühiste majanduslike, kultuuriliste ja sotsiaalsete huvidega Võrtsjärve läheduses asuvate omavalitsuste territooriumist, arendamine läbi kohaliku initsiatiivi, tuginedes kolme sektori – avaliku, era- ja mittetulundusliku sektori – partnerlusele ja koostööle.

MTÜ on seadnud endale ülesandeks välja selgitada ja arendada, läbi praktiliste tegevuste ja investeeringute, just neid valdkondi, mis kõige tulemuslikumalt aitavad kaasa piirkonna arengule ja loovad eeldused uute töökohtade tekkeks.

MTÜ Võrtsjärve Ühendus peab oluliseks, et piirkonna arendamise protsessi oleksid kaasatud erinevad elanike- ja huvigrupid, mis tagab piirkonna arendamise tulenevalt kohalikest vajadustest ja võimalustest, vastavalt kogukonnas seatud prioriteetidele ja eesmärkidele.

Seoses omavalitsuste ühinemisega ning Valga ja Viljandimaa mulgi valdade liitumisega ühiseks tegevusgrupiks on Võrtsjärve Ühenduses käesoleval hetkel kolm omavalitsust, Rõngu ja Rannu piirkond (Elva vald) Tartumaalt ning Kolga-Jaani (Viljandi vald), Kõo ja Võhma piirkond (Põhja-Sakala vald) Viljandimaalt. Esmapilgul ehk dramaatilisena tunduv sündmus on kavandatud muuta pikemas perspektiivis positiivseks mõjuriks Võrtsjärve Ühenduse kestlikkuse tagamisel. Füüsiliselt väiksem tegevusgrupp võimaldab rohkem tegeleda piirkonna arendamisega süvitsi, olla piirkonna arengumootor, keskenduda ise rohkem taotluste esitamisele teistesse toetusmeemetesse ning toetada selleks ka rohkem piirkonna arendajaid ja omavalitsusi. Esimeste kogemustena on esitatud taotlused vabühenduste fondi ja meetmesse Euroopa Noored, strateegia koostamise ajal on ettevalmistamisel noorte ettevõtluse ja õpilasfirmade arendamiseks taotlus Kesk-Läänemere programmi.

Eelmise perioodi jooksul on tegevusgrupi piirkonnad oluliselt lähenenud, on tekkinud erinevad võrgustumised, valdkondlikult tehakse tihedat koostööd, seda eriti kultuuri- ja noorsootöö valdkondades.

Mittetulundusühingu Võrtsjärve Ühendus kõrgeimaks organiks on ühingu üldkoosolek. Eelmisel perioodil reorganiseeriti ühingu juhtimine eesmärgiga muuta see laiapäohjalisemaks

ning samas operatiivsemaks. Selleks moodustati viieliikmeline volinike koosolek, kuhu kuuluvad esindajad igast piirkonnast ja kolmest sektorist ning kolmeliikmeline juhatus.

Geograafiliselt paiknevad tegevusgruppi kuuluvad omavalitsused Võrtsjärve ida- ja põhjakaldal. Võrtsjärvega ühist veepiiri mitteomavad omavalitsused, Kõo ja Võhma, on Võrtsjärve temaatikaga hästi sidustunud, kasutades Võrtsjärvest tulenevaid võimalusi

MTÜ Võrtsjärve Ühendus geograafilist asendit ja kohaliku tegevusgruppi tegevuspiirkonna kohalike omavalitsuste paiknemist iseloomustab Pilt nr 1.



Pilt nr 1 MTÜ Võrtsjärve Ühendus geograafiline asend (Allikas: Tegevusgrupp)

1.2 MTÜ Võrtsjärve Ühendus liikmed

Liikmed seisuga 01.06.2021

	Vald	Liikme nimi	Registrikood	EMTAK	Esindaja nimi
1	Viljandi	Viljandi Vallavalitsus	75038606		Rein Anton
2	Viljandi	Avasta Võrtsjärv MTÜ	80405395	94992	Eveli Jürgenson
3	Viljandi	Vaibla Külaselts	80270222	94992	Evelin Anja
4	Viljandi	MTÜ Kolga-Jaani Villem Reimani nim. Rahvamaja	80225606	94992	Hovard Nurme
5	Viljandi	OÜ ML Eeriksaare	10868857	01111	Märt Laansalu
6	Viljandi	MTÜ Kolga-Jaani Tuletõrje Selts	80303683	84251	Kalevi Kaur
7	Viljandi	OÜ Nurmberg Ehitus	11186404	41201	Kalju Nurme
8	Viljandi	MTÜ Oiu Arendus	80225227	94992	Anmar Pihlak
9	Viljandi	MTÜ Kolga-Jaani Maanaiste Selts	80159565	93299	Ulvi Tatar
10	Viljandi	MTÜ Meleski Klaasiajaloo Selts	80229981	94992	Argo Sass
11	Elva	Elva Vallavalitsus	77000170		Maano Koemets
12	Elva	MTÜ Rannu Kultuuri- ja Haridusselts	80207896	94995	Liis Jaamets
13	Elva	OÜ Vehendi	10086927	55103	Aide Raal
14	Elva	OÜ Melior-M	10352065	01611	Üllar Kaaver
15	Elva	OÜ Kure Mõis	11135310	01411	Marek Kõbu
16	Elva	MTÜ Kolumats	80169115	90011	Signe Erikson
17	Elva	Rõngu Maanaiste Selts	80037307	94992	Anne Ruubel
18	Elva	MTÜ Käo	80232724	94992	Aivar Kuuskvere
19	Elva	OÜ Waide	10437146	56101	Priit Kollist
20	Elva	OÜ Ledin	10152142	47111	Jaanus Peri
21	Elva	MTÜ RLM	80319394	94992	Mihkel Joosing
22	Elva	MTÜ Klubi Muksu	80190227	94995	Merle Väari
23	Põhja-Sakala	Põhja-Sakala Vallavalitsus	77000463		Avo Pöder
24	Põhja-Sakala	MTÜ Võhma Ajaloosõprade Selts	80179668	94995	Angela Härm
25	Põhja-Sakala	OÜ Prenton	10689117	02401	Ago Vingissar
26	Põhja-Sakala	MTÜ Sinule	80232316	9609	Elke Wüthrich
27	Põhja-Sakala	OÜ Gift Line	11030754	46901	Peter Wüthrich
28	Põhja-Sakala	MTÜ Kõo Külaselts	80179740	94992	Marju Roosileht
29	Põhja-Sakala	OÜ Ispre	11061128	02401	Jaanus Priks
30	Põhja-Sakala	Koksvere Maanaiste Selts	80104570	94995	Maia Orav

Liikme tüüp	Arv	Osakaal kõigist liikmetest
MTÜ	17	57%
Äriühing	10	33%
KOV	3	10%
Kokku	10	33%

Tabel nr 1 Liikmete jagunemine tegevusala järgi

Huvigrupile vastav EMTAK taseme kood	Arv	Osakaal liikmete arvust
94992 Piirkondlikku/kohalikku elu edendavad ja toetavad ühendused ja fondid	9	30%
94995 Vaba aja veetmise, meelelahutuse ja kultuurilise tegevusega või huvialadega seotud ühendused ning huviklubid	4	13%
02401 Metsamajandust abistavad tegevused	2	7%
90011 90011 Teatri- ja tantsuetenduste lavastamine ja esitamine	1	3%
56101 Restoranid jm toidlustuskohad	1	3%
01611 Restoranid jm toidlustuskohad	1	3%
55103 Külalistemajad	1	3%
9609 Muu mujal liigitamata teenindus	1	3%
84251 Tuletõrje- ja päästeteenistused, vetelpääste, häirekeskused	1	3%
41201 Elamute ja mitteeluhoonete ehitus	1	3%
93299 Muud mujal liigitamata lõbustus- ja vaba aja tegevused	1	3%
1411 Piimakarjakasvatus	1	3%
01111 Teravilja- (v.a riis) ja kaunviljakasvatus; õlitaimeseemnete kasvatus	1	3%
46901 Spetsialiseerimata hulgikaubandus	1	3%
47111 Jaemüük spetsialiseerimata kauplustes, kus on ülekaalus toidukaubad, joogid ja	1	3%
KOV	3	10%
Kokku	30	100%

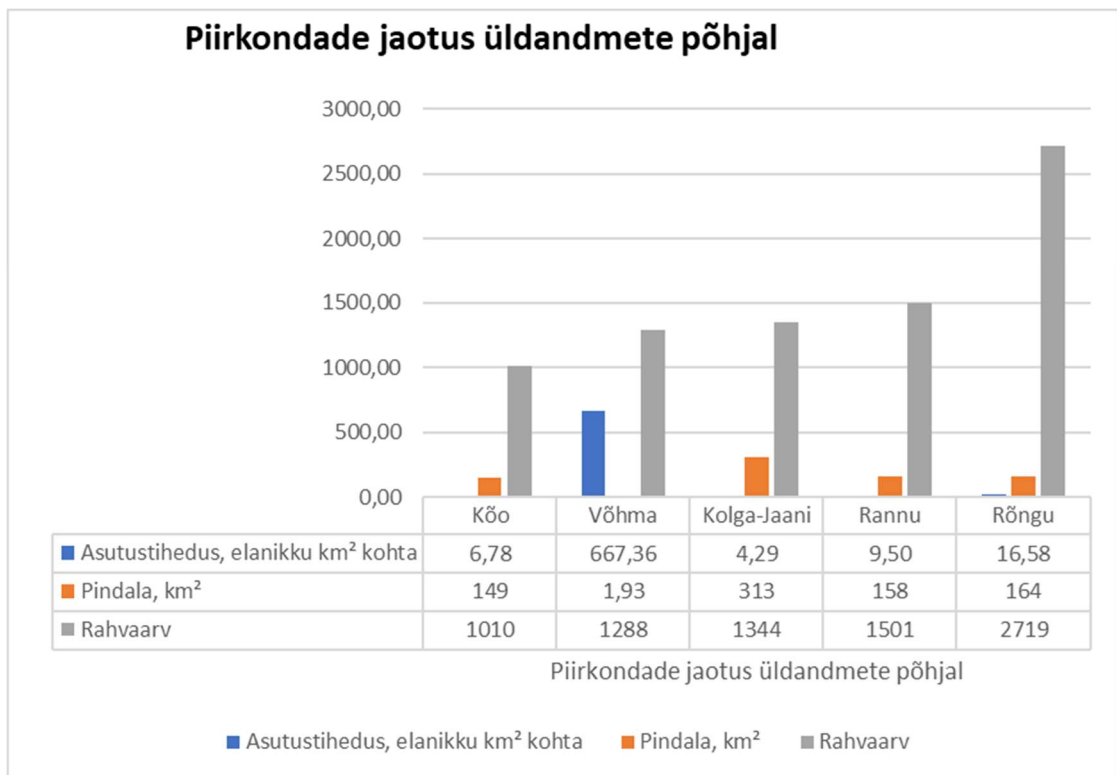
Tabel nr 2 Liikmete jagunemine EMTAK koodide järgi

1.3 Rahvastik ja asustus

MTÜ Võrtsjärve Ühendus tegevuspiirkonnas on kolm valda, kokku 62 küla ja 5 alevikku ja 1 linn.

2021. aasta 1. jaanuari seisuga on **MTÜ Võrtsjärve Ühenduse liikmete arv 30.**

Võrtsjärve Ühendus on avatud uute liikmete vastuvõtuks, liikmeks astumiseks on vajalik esitada ühingu juhatusele kirjalik avaldus.



Joonis nr 1 Valdade ja linna jaotus üldandmete alusel seisuga 2021 (Allikas: Statistikaamet)

Rahvastiku näitajatest on kõige suurema kohalike elanike arvuga piirkond Rõngu ning kõige väiksema elanike arvuga on Kõo piirkond. Kokku on MTÜ Võrtsjärve Ühendus tegevuspiirkonnas 2021 alguse seisuga 7862 elanikku. Kogu Tartu maakonna elanikest kuulub ühendusse 2,8 % elanikest ning kogu Viljandi maakonna elanikest kuulub ühendusse 7,6 % elanikest. Viljandi vald 1344 elanikku, Põhja-Sakala vald 2298 elanikku, Elva vald 4220 elanikku.

Võhma linna puhul on asustustihedus kõige suurem – 667,36 elanikku km² kohta. See on eelkõige tingitud Võhma linna väikesest pindalast.

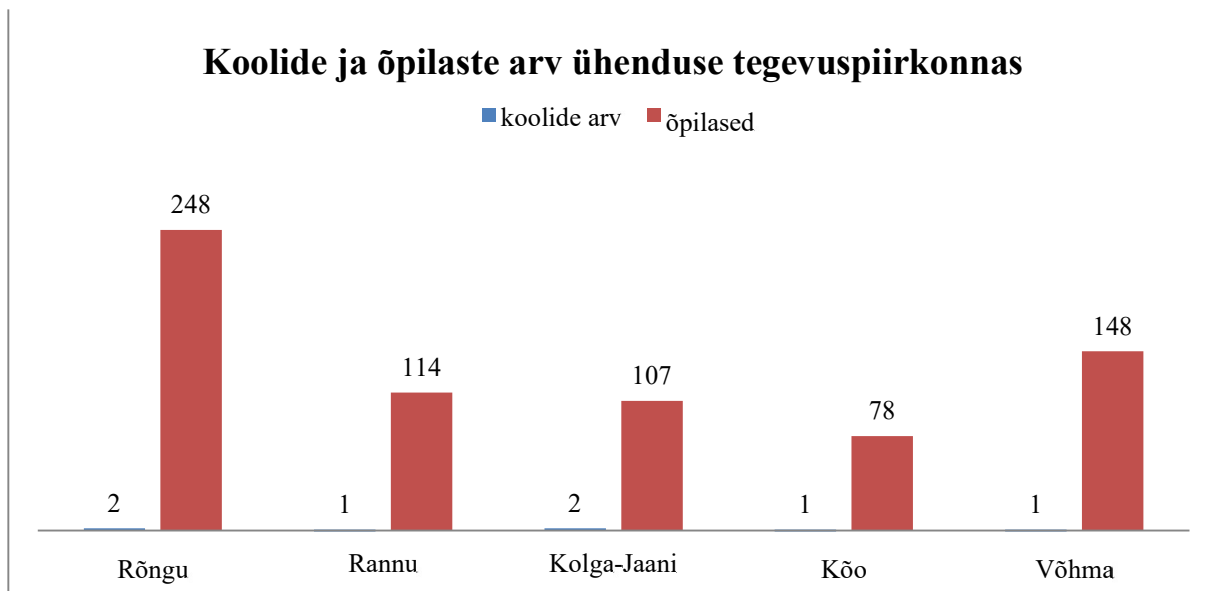
Pindalalt kõige suurem piirkond on Kolga-Jaani, pindala 312,35 km² ning samuti on Kolga-Jaani kõige väiksema asustustihedusega piirkond, asustustihedus 4,3 elanikku km² kohta.

Tegevusgrupi territoorium on suhteliselt suur moodustades 785,93 km². Rahvastiku asustustihedus aritmeetilisena 10 elanikku ruutkilomeetril. Arvestades asjaolu, et pindalalt suuremad omavalitsused on väga väikese asustustihedusega on mediaanväärtusena arvatud rahvastikutihedus oluliselt väiksem. Kui mitte arvestada 1288 elanikuga tiheasustusega Võhma linna, on ülejäänud piirkonna asustustihedus 8,38 elanikku ruutkilomeetril.

Kolme valla rahvastiku vanuseline jaotus meeste ning naiste lõikes on võrreldav Eesti keskmine meeste ning naiste vanuselise jaotusega.

1.4 Haridus ja noored

MTÜ Võrtsjärve Ühendus tegevuspiirkonnas tegutseb 8 üldhariduskooli. Kaks kooli asuvad nii Rõngu- ja Kolga-Jaani vallas. Ainus keskkool asub piirkonnas Rõngu vallas. Võhma gümnaasium muutub põhikooliks alates 2015 sügisest. Teistes omavalitsustes toimivad põhikoolid. Kõige enam õpilasi õpib Rõngu vallas ning kõige vähem õpilasi koolis asub Kõo vallas. Kokku õpib piirkonnas 695 õpilast (Joonis 2. Koolide ja õpilaste arv ühenduse tegevuspiirkonnas).



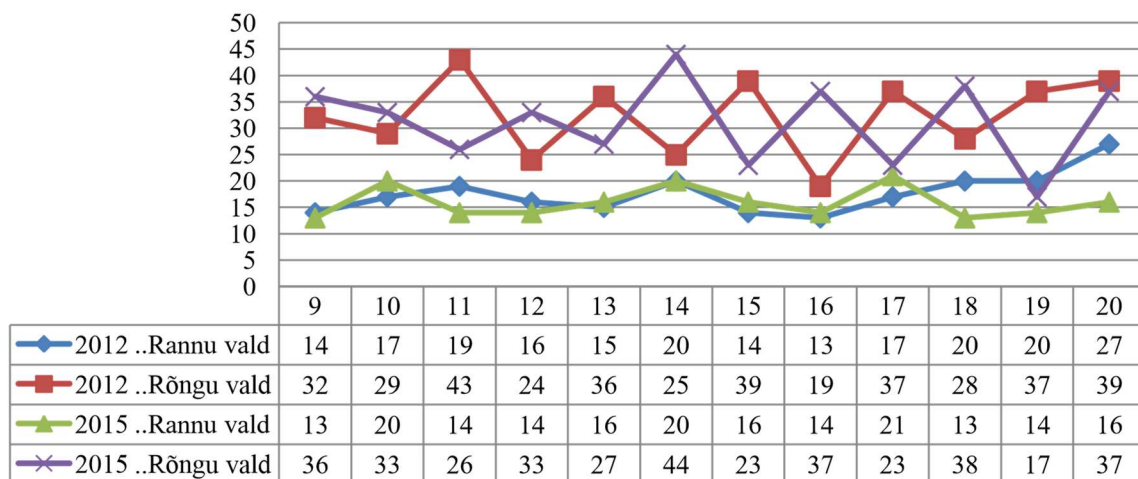
Joonis nr 2 Koolide ja õpilaste arv ühenduse tegevuspiirkonnas (Allikas: Statistikaamet)

Kui maapiirkondades võib täheldada üldist noorte arvu vähenemist, siis ühenduse tegevuspiirkonnas näitavad olemasolevad andmed teist trendi. Kui võrrelda noorte, vanuses 9-20 eluaastat, arvu muutumist 2012-2015 (Joonis 3), siis noorte arv piirkonnas on näitamas pigem tõusutrende. Näiteks kui võrrelda Rõngu valla noori vanuses: 9, 10, 12, 14, 16 ja 18, siis nendes vanuses noori oli Rõngu vallas 2012 aastal 157 noort ning samades vanuseklassides noori 2015 aastal 221 noort. Muutus positiivne 64 noore võrra.

Näiteks kui võrrelda Võhma linna noori vanuses: 10, 12, 14, 17, 18, 20, siis nendes vanustes noori oli Võhma linnas 2012 aastal 115 noort ning samades vanuseklassides noori 2015 aastal 81 noort. Muutus negatiivne 34 noore võrra. (Joonis 4).

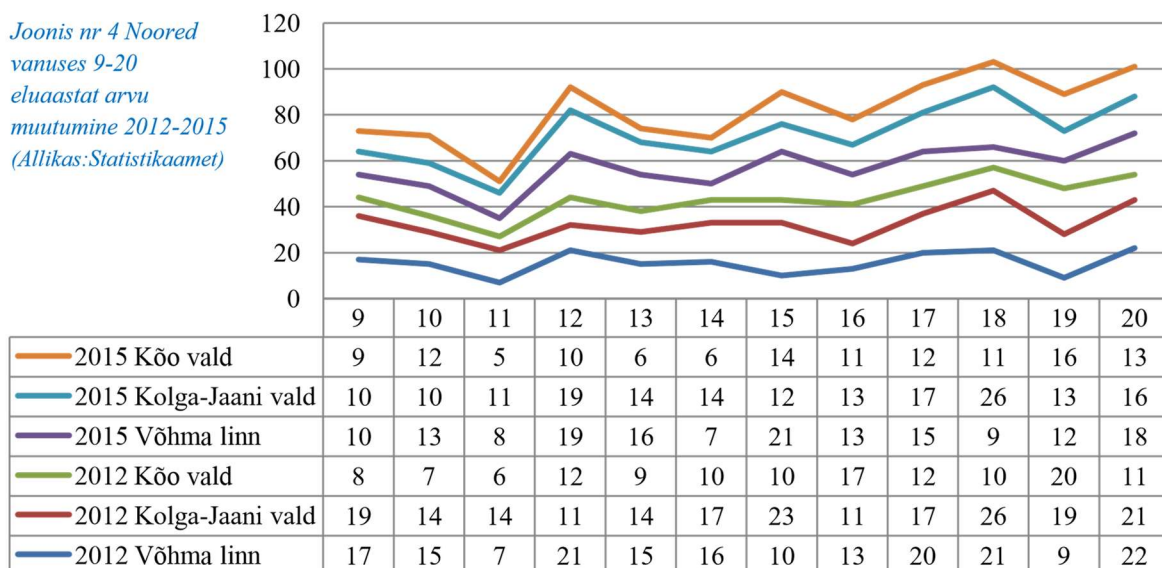
Üldkokkuvõttes võib siiski väita, et ühenduse tegevuspiirkonnas on noorte arvu üldine vähenemine pidurdunud ning piirkonnas leidub piisav arv noori. Noori, kellega tuleb aktiivselt tegeleda, et pakkuda neile piisavalt väljundeid ning tegevusvõimalusi, et nad sidustuksid kohaliku kogukonnaga ning õpinguid lõpetades siirduksid tagasi kodukohta. Joonisel nr 6 on näha ka noorte, vanuses 9-20 eluaastat, üldine protsentuaalne jagunemine. Selles vanusegrupis noorte osakaal on kõige suurem Rõngu vallas 36% ja kõige väiksem Kõo vallas 12%.

Noored vanuses 9-20 eluaastat arvu muutumine 2012-2015

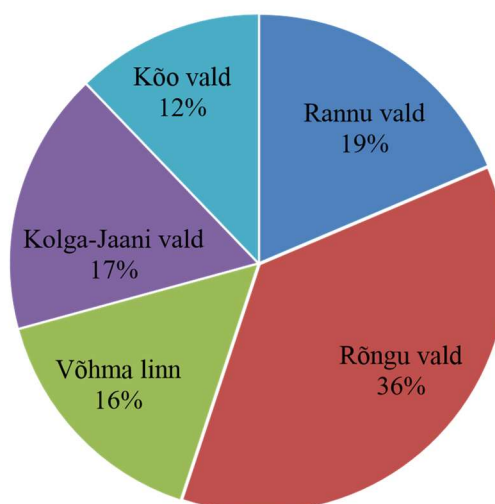


Noored vanuses 9-20 eluaastat arvu muutumine 2012-2015

Joonis nr 4 Noored vanuses 9-20 eluaastat arvu muutumine 2012-2015 (Allikas: Statistikaamet)



Noored vanuses 9-20 eluaastat üldine % jaotus MTÜ Võrtsjärve Ühendus tegevuspiirkonnas



Joonis nr 5 Noored vanuses 9-20 üldine % jaotus ühenduse tegevuspiirkonnas (Allikas: Statistikaamet)

1.5 Looduslik potentsiaal

MTÜ Võrtsjärve Ühenduse keskmes paikneb Võrtsjärv. Võrtsjärve pindala on keskmise veeseisu korral ca 27 000 ha. Oma pindalalt on ta nii suurem kui teised Eesti järved kokku, arvestamata Peipsit. Võrtsjärv on Eesti ja kogu Baltikumi suurim sisejärv.

Kolga-Jaani piirkond

Kolga-Jaani paikneb Eesti ühes kõige enam soostunud piirkonnas. Suur soode osakaal piirkonna territooriumil on taganud ka arvestatava turbaressursi olemasolu vallas. Tässi, Soosaare ja Parika rabades on olemas tööstuslikult kasutatava turba tootmisalad. Järtsaare ja Taganurga külades asuvad kruusakarjäärid, milles on piisavalt kruusavarusid nii kohaliku valla vajaduste rahuldamiseks kui ka vajadusel ümberkaudsete valdade varustamiseks.

Kõo piirkond

Kõo territooriumil esineb metsi ja lagedamaid kohti. Paikkond on oma looduslikelt ressursieeldustelt sobiv põllumajanduseks ja muud liiki maamajanduslikuks tegevuseks. Endise Kõo valla loodust võib nimetada Eesti maapiirkondade standardiks kõige puhtamas stiililises mõistes. Nimetatud olukord on suureks väärtuseks Kõo piirkonna turustamisel laiemates ringkondades ja sinna täiendava ressursi meelitamisel.

Rannu piirkond

Endine Rannu vald paikneb Võrtsjärve idakaldal. Võrtsjärve idakallas on taganud vallale väga palju kauneid kohti ja vaateid. Rannu piirkonna looduslik potentsiaal on teinud vallast tugevate traditsioonidega põllumajanduspiirkonna. Võrtsjärve lähedus muudab lokaalseid ilmastikuolusid pisut põllumajandusliku tootmise sõbralikumaks (temperatuuri stabiilsus ja sademete hulk). Rannu piirkonnas paikneb mitmeid sisejärvi, millest osad on loodud suuremahuliste maaparandustööde tagajärjel. Madal looduslik rabajärv – Mustjärv – kuulub Natura 2000 võrgustikku ja on valla looduspotentsiaali arvestades olulise turismimagnetliku tähtsusega.

Rõngu piirkond

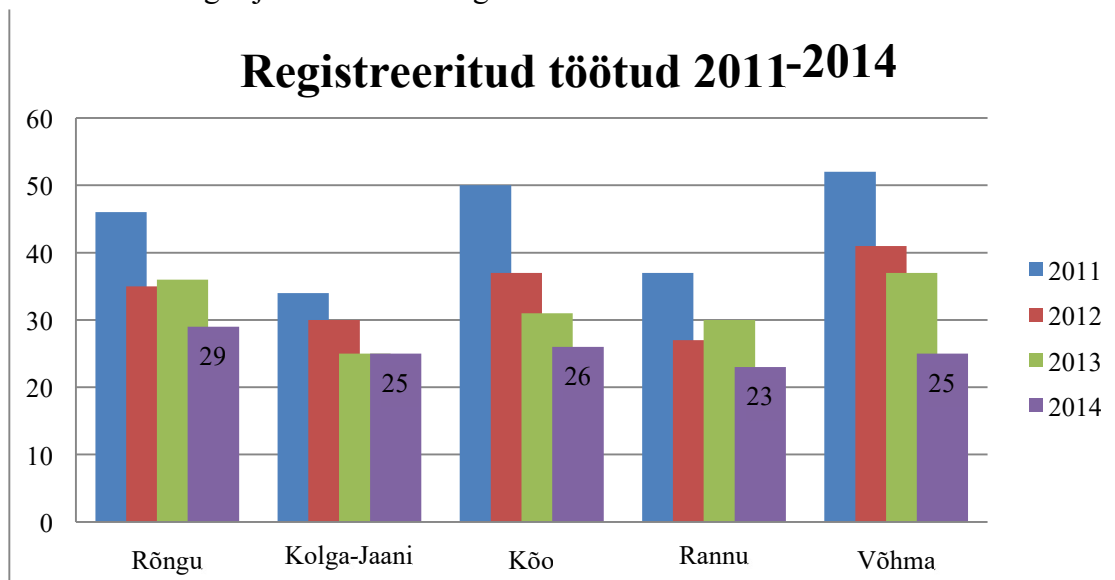
Tartu maakonna edelaosas asuval endise Rõngu vallal on olemas juurdepääs Võrtsjärvele, mis lisab oluliselt väärtust Rõngu piirkonna loodusele ja tõstab selle külastuslikku atraktiivsust. Rõngu valla loodus on oma Lõuna Eesti läheduselt heaks vahelduseks Võrtsjärvest põhja poole jäävate kohalike omavalitsuste looduslikule väljanägemisele. Rõngu piirkonna territooriumil paikneb viis järve, mis suurendavad valla atraktiivsust. Võrtsjärve äärde jääb metsarohke ala. Soostunud ja soomuldade all on orienteeruvalt 1/5 valla territooriumist. Rohkel määral on põllunduseks sobivaid maid.

Võhma linn

Võhma linna puhul on oluline rõhutada, et tegemist on suhteliselt väikese linnaga, mis on haljastuse aspektist muudetud roheliseks, kus on rahulik ja tervislik viibida ja kus on ükskõik millisest linna asukohast võimalik 10 minuti jooksul jalutades loodusesse jõuda. Võhma linn on ümbritsetud ilusa loodusega, mis ühelt poolt on läheduse tõttu sarnane Kõo piirkonna looduslike oludega. Võhma lähedases piirkonnas on mitmekesiseid loodusvorme (metsi, põlde, jõgi), mis annab Võhma elanikele võimaluse lähipiirkonnas kergesti lõõgastuda ilma, et peaks ette võtma pikki reise. Võhma linn on oma väiksuse tõttu siiski pigem looduskeskne asula, kui linnastunud asum. Üldgeograafiline asukoht on Võhma linnal peaaegu Eesti keskpunktis, mis annab võimaluse meelitada linna Kesk-Eestit külastavaid turiste ja puhkajaid.

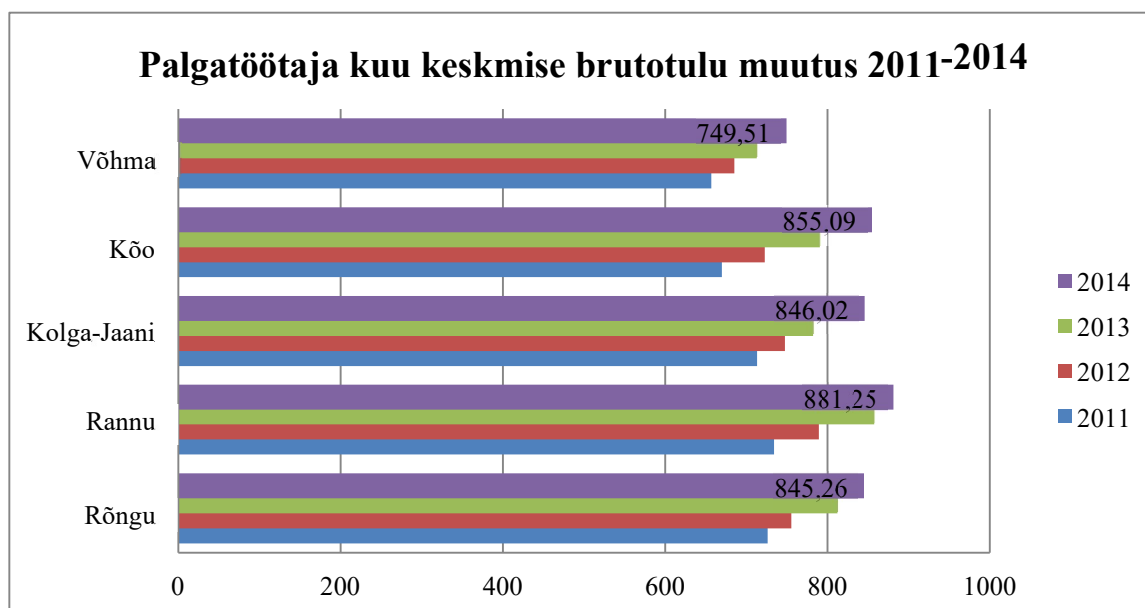
1.6 Tööhõive ja ettevõtlus

MTÜ Võrtsjärve Ühenduse tegevuspiirkonnas on vahemikul 2011-2014 toimunud üldine töötuse vähenemine. Võttes aluseks statistikaameti info on jooniselt nr 6 näha, et võrreldes 2011 aastaga on töötute arv kõigis tegevuspiirkonda kuuluvates valdades vähenenud. Kõige väiksema töötute arvuga vald on Rannu (23 töötut) ning kõige suurema töötute arvuga on Rõngu vald, registreeritud töötuid 29 inimest. Võrreldes 2011 aastaga on töötute arv kõige enam vähenenud Rõngu- ja Kõo vallas ning Võhma linnas.

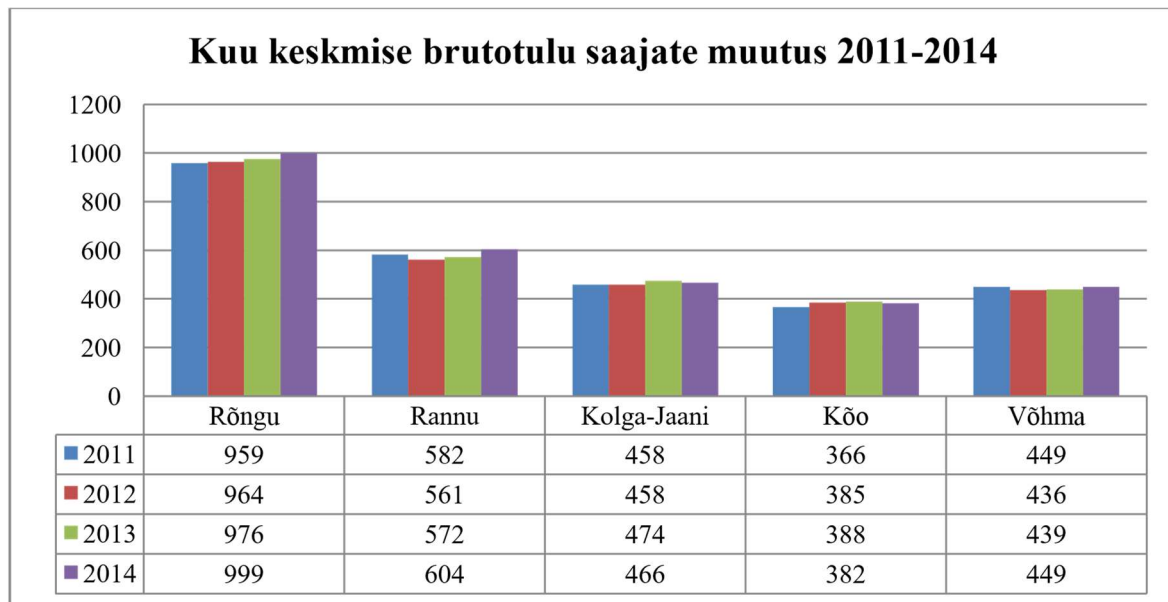


Joonis nr 6 Registreeritud töötud 2011-2014 (Allikas: Statistikaamet)

Palgatöötaja bruto töötasu piirkonnas varieerub vahemikus 749,51 eurot (Võhma linn) kuni 881,25 eurot (Rannu vald) kuus (Joonis 7). Rannu ja Rõngu valla palgatöötaja keskmine brutotulu jääb siiski alla Tartu maakonna keskmisele brutotöötasule, milleks on 2014 seisuga 976 eurot. Viljandi maakonda jäävate Kõo ja Kolga-Jaani valdade palgatöötajate keskmine brutotulu on kõrgem kui Viljandi maakonna keskmine brutotöötasu 817 eurot. Viljandi maakonna 67,49 euro võrra keskmisest väiksemat brutotöötasu saavad Võhma linna palgatöötajad (749,51 eurot).



Joonisel 8 on välja toodud ka kuu keskmise brutotulu saajad vahemikus 2011-2015. Võrreldes 2011 aastaga on brutotulu saajate arv tõusnud Rõngu, Rannu, Kolga-Jaani ja Kõo vallas. Samale tasemele jäänud Võhma linnas.



Joonis nr 8 Kuu keskmise brutotulu saajate muutus 2011-2014 (Allikas: Statistikaamet)

Võttes vaatluse alla ettevõtlushõivatus aastatel 2009-2014, siis on ühenduse tegevuspiirkonda jäävates valdades kõige suurem hõivatus põllumajanduses, metsamajanduses ning kalapüügi valdkonnas (Tabel 4;5). Kõige vähem esineb piirkonnas haridusalast ettevõtlust, finants- ja kindlustustegevust. Suur osakaal ettevõtlushõivatusel on töötleva tööstusel ja hulgi- ja jaekaubandusel. Hulgi- ja jaekaubanduse hõivatus näitab seegi, et püsima on jäänud kohalikud väikesed ja suuremad toidupoed.

Tabel nr 4 Ülevaade Rõngu – ja Rannu valla ettevõtlushõivatusesest 2011-2014 aasta (Allikas: Statistikaamet)

		Põllumaj, metsamaj ja kalapüük	Töötlev tööstus	Veevarustus; kanalisatsioon; jäätme- ja saastekäitlus	Ehitus Hulgi- ja	Jaekaubandus; mootorsõidukite ja mootorrataste remont	Veondus ja laondus	Majutus ja toitlustus	Info ja side		Finants- ja kindlustustegevus	Kinnisvaraalaane tegevus	Kutse-, teadus- ja tehnikaalaane tegevus	Haldus- ja abitegevused	Haridus	Tervishoid ja sotsiaalhoolekanne	Kunst, meelelahutus ja vaba aeg	Muud teenindavad tegevused
2011	Rannu	44	6	0	7	7	5	2	2	0	1	7	1	0	3	1	1	
	Rõngu	69	18	0	9	16	4	4	4	1	1	8	6	1	3	3	5	
2012	Rannu	49	7	0	8	6	4	3	0	1	0	5	3	0	2	1	1	
	Rõngu	69	18	0	12	17	7	4	4	0	1	9	4	2	3	2	3	
2013	Rannu	48	8	0	10	6	5	3	1	0	0	4	1	0	2	1	0	
	Rõngu	75	19	0	16	18	6	2	4	0	2	10	6	2	3	1	7	
2014	Rannu	51	8	1	6	7	6	4	1	0	1	6	3	0	2	0	0	
	Rõngu	69	18	0	11	17	5	2	3	1	1	8	6	0	4	1	4	

Tabel nr 5 Ülevaade Võhma linna, Kolga-Jaani – ja Kõo valla ettevõtlushõivatusesest 2011-2014 aasta (Allikas: Statistikaamet)

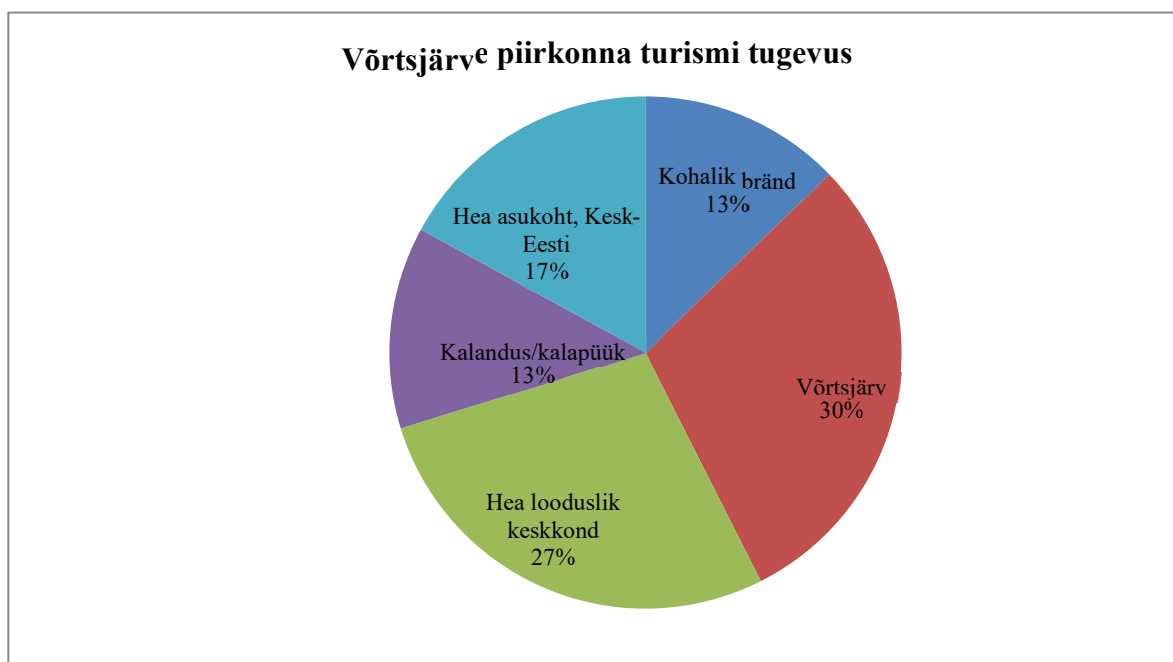
		metsamajandus ja kalapüük	Mäetööstus	Töötlev tööstus	auru ja konditsioneeritud õhuga varustamine	Veevarustus; kanalisatsioon; jäätme- ja saastekäitlus	Ehitus	Hulgi- ja jaekaubandus; mootorsõidukite ja mootorrataste remont	Veondus ja laondus	Majutus ja toitlustus		Finants- ja kindlustustegevus	Kinnisvaraalaane tegevus	Kutse-, teadus- ja tehnikaalaane tegevus	Haldus- ja abitegevused	Haridus	Tervishoid ja sotsiaalhoolekanne	Kunst, meelelahutus ja vaba aeg	Muud teenindavad tegevused
2011	Võhma	10	0	8	1	1	5	12	2	3	0	1	1	1	1	0	2	1	3
	Kolga-Jaani	65	1	5	0	0	3	10	1	1	1	1	0	10	0	0	2	3	4
	Kõo	41	0	6	0	0	1	2	4	1	1	0	1	0	2	0	0	1	2
2012	Võhma	12	0	8	1	1	5	14	2	3	2	1	1	1	1	0	2	1	3
	Kolga-Jaani	63	1	4	0	0	6	10	1	0	3	1	0	9	0	0	1	3	5
	Kõo	41	0	4	0	0	0	2	3	1	1	0	2	0	0	0	0	1	3
2013	Võhma	11	0	9	1	1	6	15	3	2	1	1	2	3	4	0	2	1	4
	Kolga-Jaani	63	1	3	0	0	5	14	1	0	2	1	0	9	1	0	1	4	5
	Kõo	43	0	5	1	0	1	2	3	1	1	0	2	1	1	0	0	0	3
2014	Võhma	10	0	6	1	1	6	19	3	2	1	1	1	3	2	0	2	1	3
	Kolga-Jaani	57	1	4	0	0	8	18	3	1	3	1	1	9	0	0	1	4	4
	Kõo vald	39	0	5	1	0	3	2	1	1	1	0	2	1	0	0	0	0	3

1.7 Piirkonna turismiettevõtlus

Arvestades Võrtsjärve piirkonna asukohaelist ning kaunist loodust on piirkonnas tegutsemas arvestatav hulk turismiettevõtjaid. Ühenduse poolt 2014 aastal läbiviidud kohalike turismiettevõtjate uuringu tulemusel selgus, et 44 % vastanutest pole rahul piirkonna turismitoodete turundamisega ning 30 % vastanutest leidis, et turismitoodete arendamisega peaks enam tegelema. Hetkeolukorraga oli rahul kõigest 26% vastanutest.

Uuringust nähtub, et piirkonda külastavad enamjaolt siseturistid (48% vastanutest), sellele järgnevad välituristid 28% - ga ning võrdselt külastavad piirkonda puhkusereisijad ning firmad (firmade suvepäevad).

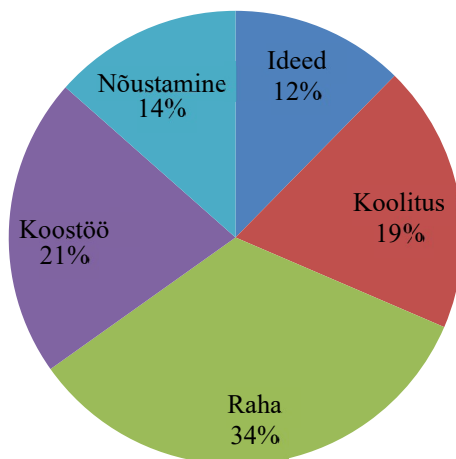
Joonisel 9 on näha, et vastanud turismiettevõtjad näevad piirkonna turismitugevusena kõige enam Võrtsjärve ennast ja head asukohta. Teine suur tugevus on hea looduslik keskkond. Kohalik bränd kui turismitugevus on hetkel veel tagaplaanil, sellest ka uuest strateegias eesmärk luua piirkonnas toimivad ühispaketid ning tooted/teenused. Samuti ei loetud suureks turismi tugevuseks kalandust. Kindlasti on selle suuna arendamisel laialdaselt võimalusi, et kalandusturiste piirkonda külastama meelitada.



Joonis 9 Võrtsjärve piirkonna turismi tugevused (Allikas: tegevusgrupi uuring)

Küsimusele, milliseid ressursse oleks piirkonna arendamiseks vaja (Joonis 10), vastas uuringus osalejatest 34 %, et vaja läheb rahalisi vahendeid. Sellele järgnes koostöö ja koolitus, nõustamine ja lõpuks uued ideed.

Milliseid ressursse oleks arendamiseks tarvis?



Joonis 10 Milliseid ressursse oleks arendamiseks tarvis? (Allikas: tegevusgrupi uuring)

2. EELNEVA STRATEEGIA EESMÄRKIDE TÄITMINE

2008-2013 strateegia eesmärkide täitmine

Võrtsjärve Ühenduse strateegia 2008-2013 sätestas 6 peaesmärki.

Peaesmärk 1: Tugevad ja jätkusuutlikud kogukonnad Kaudselt toetavad kõik elluviidud projektid kogukondade tugevuse ja jätkusuutlikkuse tõusu. Kuna eelmisel perioodil rakendati EÜ määruse 1974/2006 kohaseid koode, siis elluviidud kõikidest projektidest 125 e. 52,5 % viidi ellu koodi 322 all – külade uuendamise ja arendamine.

Kogukonnarengu projektidest väärrib kindlasti äramärkimist Viiratsi ja Rõngu valdade külade mängud, mis osavõtjate arvukuse ja mõju ulatuse poolest olid oma piirkonnas kogukondade aktiivsuse käivitajateks.

Kogukonna identiteeti ja tugevust suurendas näiteks Viiratsi valla piirkonna ja Pilstvere kihelkonna ajalooramatute väljaandmine.

Eraldi peatükki väärrib laste ja noortega seotud projektide elluviimine. Ühendus on ise ellu viinud mitmeid projekte: üksikvanematega perede suvepäevad-koolitus, lastelaagrid, piirkondades on läbi viidud laste töömalevaid, laagreid, muusika- ja laululaagreid.

Võrgustikutöö on päädinud Võrtsjärve piirkonna kultuuritöötajate poolt Võrtsjärve kultuuriseltsi moodustamisega ning MTÜ Võrtsjärve Noored asutamisega. Täna on noored niivõrd aktiivsed, et mõtlevad välja ja olulisel määral korraldavad ise endile huvitavaid ja vajalikke sündmusi ning koolitusi.

Peaesmärk 2: Mitmekesine, paranenud ja atraktiivne elukeskkond

Üheks suuremaks projektiks elukeskkonna parandamisel on MTÜ Vaibla Külaseltsi Vaibla külatee remondi projekt kogumaksumusega 84967 eurot, sealhulgas toetuse osa 50980 eurot. Heade näidetena paljudest võib välja tuua Tarvastu muuseumi renoveerimise ja käsitöökoja siseõue kujundamise, Rannu kiriku ja kirikuümbruse korrastamise, Võhma sauna renoveerimise Võhma spordiklubi poolt, skatepargi rajamise Mustlasse, laste mänguväljakute rajamise Käärdis, Kõos, Saarepeedil. Üheks ainulaadseks projektiks Eestis on Võhma tehisliuvälja rajamine

Peaesmärk 3: Tugev ja arenenud turismi tugistruktuur, mis tagab loodus- ja kultuuriressursside parema kasutamise ning piirkonna puhkevõimaluste mitmekesistamise

Turismi tugistruktuuridesse on piirkonnas otseselt panustanud 37 projekti kogumaksumusega 410042,3 eurot, sellest toetuse osa 292188,67 eurot.

Üheks suuremaks ja lõpuni arendatuks võib lugeda Valma seikluspargi arendamist.

Osaühing Peetrimõisa Villa on kokku ellu viinud viis jätkuprojekti kogumaksumusega 355753,94 eurot, sellest toetuse osa 136635,19 eurot. Seiklusparki võib lugeda üheks väljaarendatumaks tooteks Võrtsjärve piirkonnas.

Peaeesmärk 4: Arenenud ja arenev innovatiivne ja alternatiivne ettevõtlus

Innovatiivsemateks projektideks eelmisel perioodil võib lugeda Riska talu projekti „Taastuva ja alternatiivenergeetika seadme ostmise ja paigaldamine“, samuti OÜ Rõngu pagari Iirisekorvi valmistamise seadmete ostmist, OÜ Caballero Külasepa bussi ning Alces OÜ Energiaauditite tegemiseks vajalike seadmete soetamist.

Ettevõtjatest taotlejad on vaadeldaval perioodil investeerinud projektidesse 1318191,73 eurot, millest toetus moodustas 629444,22 eurot.

Peaeesmärk 5: Arenenud ja arenevad piirkonna arengut tagavad infrastruktuuri tugivõrgustikud

Suurim ja ainuke omalaadne projekt antud eesmärgi elluviimiseks oli 2009 aastal esitatud Vaibla Külaseltsi projekt külatee remondiks.

Peaeesmärk 6: Tugevnenud piirkonna konkurentsivõime ning toimib seda tugevdav ning pikaajalist arengut ja identiteeti väärtustav arendustegevus

Nimetatud eesmärgi saavutamiseks rakendati mitmeid „ettevalmistavaid“ projekte. Eesmärk oli püstitatud vajadusest motiveerida ette valmistama dokumente edasisteks suuremahulisteks investeeringutest, et taotleda vahendeid teistest toetusskeemidest. Paraku ettevõtjate poolt meede aktiivset toetust ja vajadust ei leidnud, küll koostati MTÜ-de poolt mitmeid planeeringuid ja projekteerimistöid. Perioodi kestel tuli ka ettevalmistavatele tegevustele lisatingimuse kohustus viie aasta jooksul projekt ellu viia.

Perioodi 2007-2013 tulemusi analüüsid võib tõdeda, et perioodi visioonis kajastusid seatud sihid mõnevõrra liiga üldiselt. Piisavaks ei saa pidada ka eesmärkide seadmist. Küsimusi tekitav oli eesmärkide mõõdetavus ja jälgitavus.

Mõnevõrra oli strateegia suur üldistuse tase taotluslik, et jätta rohkem ruumi uuenduslikele ideedele, mis omakorda asetas suurema koormuse ja vastutuse hindamiskomisjonile.

Võrtsjärve Ühendus eelmisel perioodil strateegiat ei muutnud. Küll aga konsolideeriti rakenduskavadega esialgsed kuus meetet juba 2010 aastal kaheks loogiliseks meetmeks, millest üks elukeskkonna ja kogukonnaarengut ja teine ettevõtlust ja turismi sealhulgas, toetav.

Kõikidele meetmetele kohaldati ühiseid hindamiskriteeriume. Kogemus tõendab, et meetmete spetsiifika suurenedes on otstarbeks rakendada ka sellele rohkem vastavaid hindamiskriteeriume. Sellest tulenevalt hindamisprotsess mitte ainult et on, vaid ka näib rohkem läbipaistev.

Eelmist perioodi kokkuvõtvaks sündmuseks oli liikmetele, taotlejatele ja partneritele korraldatud tänuõhtu, kus tänati partnereid ja tunnustati projektide elluvijaid. Tunnustatud

projekte esitleti ja tutvustati läbi video lühiklippide. Perioodi lõppedes anti välja projekte ja edulugusid tutvustavad trükised.

Positiivse kogemusena võib välja tuua kogukonna aktiveerimise, on tekkinud koostöötahe ja võrgustamine sihtgrupiti, näiteks Võrtsjärve Kultuuriselts moodustamise, MTÜ Võrtsjärve Noored tekke.

3. PIIRKONNA ARENGUVAJADUSED JA SWOT

3.1 Piirkonna arenguvajadused

Piirkonna arenguvajadused selgitati välja sihtgruppidega läbiviidud kohtumistel ja ajurünnakutel. Mitme aasta vältel kasutati praktikat, et koosolekutel, mille korraldas või milles osales ühendus, paluti osalejatel kirjalikult täita-vastata lühiankeet, mis oli seotud piirkondlike arenguvajaduste väljaselgitamisega. Piirkonna arenguvajadused:

Uute töökohtade loomine

Erinevate energiasäästumeetmete ja taastuvenergia kasutusele võtmine Olemasolevate toodete, teenuste kvaliteedi parandamine

Uute toodete ja teenuste arendamine ning uute, piirkonda tervikuna arendavate, ühistoodete kasutusele võtmine

Ettevõtete omavaheline tulemuslik koostöö ja jätkusuutlikud ühistegevused

Kohaliku ressursi baasil tootmise arendamine ning ühisturundamine

Alustavatele ettevõtjatele vajalik nõustamine ja koolitustegevus

Kvaliteetse ning kiire internetiühenduse kättesaadavus lõpptarbijale

Avalikus kasutuse olevate ruumide heakorra ja inventari seisukorra parandamine

Kohalikul kogukonnal erinevateks ühistegevusteks võimaluste loomine

Kogukonda elavdavate, uuenduslike sündmuste/tegevuste/teenuste/kogukonnateenuste käivitamine

Piirkonna erinevate kodanikeühenduste ning kogukondade tegutsemisvõimekuse kasv

Jätkusuutlike koostöövõrgustike teke Kogukonnaga sidustunud noored

Noorte vajadusi arvestavate ning vajadustest lähtuvate teenuste teke, noortetegevuste toetamine

Noorte ettevõtluse teke / piirkonnas õpilasfirmade käivitamine

Noorte kaasamine erinevates otsustustasandites

Noori harivate ning arendavate erinevate vaba aja tegevuste mitmekesistamine

Noorte sidustumine ja võrgustumine / noorte ühistegevuste suurenemine

Piirkonna- Eesti - ja rahvusvaheliste koostöövõrgustike teke, kogemuste ja parimate praktikate kasutuselevõtt

3.2 Swot

	Kodanikuühiskond ja elukeskkond	Noored	Ettevõtlus
<p>TUGEVUSED (STRENGTHS)</p> <p>S</p>	<ul style="list-style-type: none"> - Aktiivne seltsi, huvi ja kultuuritegevus - Erinevate ühistegevust soodustavate ruumide olemasolu: rahvamajad, seltsimajad, käsitöötoad, koolid, laseaiad, spordirajatised jms - Vabatahtlik tegevus - Eakate aktiivne seltsitegevus - Aktiivne külade ühistegevus ja külavanemate olemasolu, väike kogukond, kus kõik tunnevad kõiki - Hea geograafiline asend, kaunis ja puhas keskkond, Võrtsjärve lähedus 	<ul style="list-style-type: none"> - Igas piirkonnas on tekkinud grupp aktiivseid noori, kes on moodustanud võrgustiku ning suurenenud on aktiivsete noorte osakaal - Noortega tegelevad inimesed/toetavad inimesed noorte kõrval - Toimivad noortekeskused/ noortetoad - Noortevolikogude olemasolu -Huviringid ja nende valik ning tasuta osalemise võimalused - Olemas vaba aja infrastruktuur 	<ul style="list-style-type: none"> - Tugevad kohalikud-, väike- ja pereettevõtted - Oius sadama väljaarendatus ning veeturism - Ruumi ettevõtlusega tegelemiseks - Hea põllumajandus piirkond - Mahepõllumajandusega tegelemise võimalus - Võrtsjärve idakalda head puhkekohad -Koostööst ja arengust huvitatud ettevõtted
<p>NÕRKUSED (WEAKNESSES)</p> <p>W</p>	<ul style="list-style-type: none"> - Tasuvate töökohtade puudus ja rahvaarvu vähenemine piirkonnas ja -Teotahtliste/aktiivsete inimeste vähesus - Võimlates, spordihoonetes ja teistes vaba aja veetmise ruumides puudulikud tingimused ning kehv internetilevi ei võimalda kaugtöö tegemist -Vähene koostöö noorte ja täiskasvanute vahel - Vähe valla- ja piirkonnaüleseid ühistegevusi - MTÜ-de, seltside poolt pakutavate kogukonnateenuste puudumine - Oskuste puudumine, et kasutada tulemuslikult kohaliku looduskeskkonna hüvesid 	<ul style="list-style-type: none"> -Noored on passiivsed ja aktiivsete eestvedajate vähene järelkasv -Noortel ressursside puudus , samas on vähe suviseid töökäimise võimalusi -Vanad ja traditsioonilised sündmused ei ahvatle noori ning toimub vähe noortele suunatud huvitavaid tegevusi -Keskooli ja kõrgkooli lõpetanud noored ei naase koduvalda, puuduvad vajalikud väljundid -Vähene noorte kaasamine erinevatesse otsustustasanditesse - Noortekeskused/noortetoad vajavad remonti ja inventari 	<ul style="list-style-type: none"> - Omanäoliste toodete-teenuste puudus -Väike kasumlikkus - Puudulik turismikorraldus ja puuduvad majutuskohad - Tööjõuprobleem kui ka atraktiivsete töökohtade vähesus -Ettevõtete omavaheline vähene suhtlus -Vähe turismiobjekte, vaatamisväärsusi ning puudub loodustoode, mida müüa - Puuduvad meelelahutuskohad

	Kodanikuühiskond ja elukeskkond	Noored	Ettevõtlus
<p>VÕIMALUSED (OPPORTUNITIES)</p> <p>O</p>	<ul style="list-style-type: none"> - MTÜ-d nõustamine kogukonnateenuste väljatöötamisel ja osutamisel - Vabatahtlik tegevuse ja uuenduslike kodanikualgatuste toetamine - Kohalike rajatiste võimalik kasutamine turismiobjektidena - Geograafilisest asendist ja looduskeskkonnast tingitud uuenduslikud teenused ja tooted, kasutades ning väärindades kohalikke ressursse - Võrtsjärve kultuuripärandi oskuslik kasutamine piirkonna reklaamimisel - Kogukonnale vajalike koolituste korraldamine, kaasaarvatud külade arengukavade koostamine - Uuenäoliste piirkonnaülest suursündmuste teke ja toimiv koostöövõrgustik 	<ul style="list-style-type: none"> - Noortele vajalikud koolitused/ ühistegevused - Erinevad toetusmeetmed õpilasfirmade ja noorte ettevõtluse arendamiseks - Interneti levi kvaliteedi laienemine ja kaugtöö võimaluste arenemine - Võimalus osaleda maakondlikes noortetegevustes ja organisatsioonides 	<ul style="list-style-type: none"> - Ürglooduse ärakasutamine ja ajalooliste kalapüügilubade taastamine - Mahe ja ökootmine - Lõuna-Eesti turistide juhtimine Võrtsjärve piirkonda - Tühjad kinnistud turismiga alustamiseks - Luua „oma lugu“, mis müüks piirkonda - Uute toodete loomine kohaliku tooraine ja võimaluste baasil
	Kogukond/kultuur	Noored	Ettevõtlus
<p>OHUD (THREATS)</p> <p>T</p>	<ul style="list-style-type: none"> -Rahvastikuarvu üldine vähenemine -Haldusreformi läbiviimise halb mõju -Koolide sulgemine -Aktiivsete eesvedajate läbipõlemine - Võrtsjärve piirkonna üldine populaarsuse vähenemine -Turvalisuse vähenemine, päästeameti/kiirabi, politsei, vetelpääste kaugenemine 	<ul style="list-style-type: none"> -Noortele taskukohaste üürikorterite vähesus - Noored lahkuvad linnadesse tööle ja elama -Vähesed karjäärivõimalused -Aktiivsed eesvedajad lahkuvad - Haridus- ja haldusreformi ebaõnnestumine 	<ul style="list-style-type: none"> -Ettevõtete jätkusuutlikkuse vähenemine, välisinvestorite lahkumine - Suured farmid, kaevandused -Keskkonnariski tekkimine -Kvalifitseeritud tööjõu puudus

4. VISIOON JA PRIORITEEDID

Aastal 2020 on MTÜ Võrtsjärve Ühenduse tegevuspiirkond konkurentsivõimeline, atraktiivne ja jätkusuutlik külastus- elu ja ettevõtluspiirkond. Piirkonnas tegutsevad aktiivsed noored.

MTÜ Võrtsjärve Ühenduse strateegiline eesmärk on aastaks 2020 visioon ellu viia.

Tulenevalt sellest on MTÜ Võrtsjärve Ühendus seadnud 3 prioriteeti: (hierarhiliselt)

1. Konkurentsivõimeline ettevõtlus
2. Atraktiivne elukeskkond ja toimiv kodanikuühiskond
3. Kogukonnaga sidustunud aktiivsed noored

5. STRATEEGIA RAKENDAMINE

5.1 Meede 1 KONKURENTSIVÕIMELINE ETTEVÕTLUS

Strateegia meetme rakendamise vajaduse lühikirjeldus

MTÜ Võrtsjärve Ühendus tegevuspiirkonnas jääb ettevõtetel keskmine palgatase alla Eesti keskmist palgataset, mis soodustab väljarännet piirkonnast ning töötamist peamistes tömbekeskustes Tartu linnas ja Viljandi linnas. Kuigi piirkonnas tegutseb arvestatav hulk turismiettevõtjaid, siis seisavad ka turismiettevõtjad silmitsi probleemiga, kuidas üle elada Võrtsjärve piirkonnas turismi madalhooaeg-talveperiood.

Turismivaldkonnas on tänaseks kujunenud olukord, et piirkonnas tegutsevatel väljaarendatud turismiettevõtetel on kujunenud välja oma nišš ja sihtgrupp ning kes on terveks suveperioodiks välja müüdnud. Siit ka uus väljakutse ja võimalus leida uudeid lahendusi Võrtsjärve ja piirkonna suurepäraste võimaluste leidmiseks ja arendamiseks nii koostööl ja võrgustumisel põhinevate uute turismitoodete väljatöötamisel kui aktiivsete ja turistidele huvitavate tegevuste arendamisel. Suuresti on kasutamata tegevuspiirkonna ressursid ja asukoht, Võrtsjärve lähedus, kaunis ja kohati ürgne loodus, kalandus, maa, puit jms.

Piirkonnas on probleemiks kvalifitseeritud tööjõu äravool, kus ettevõtetel on järjest raskem leida vajadustele vastava kvalifikatsiooniga töötajaid, lisaks napib ressursi konkurentsivõimet parandavate investeeringute teostamiseks.

Piirkonnas tegutseb vähe toiduainete töötlemisega tegutsevaid ettevõtteid. 2014 aastal läbi viidud turismiettevõtjate hetkeolukorra uuringust tuleneb ka fakt, et kohalikud ettevõtjad teevad omavahel liiga vähe tulemuslikku koostööd ning piirkonnas puudub ühine nimetaja, olgu selleks ühine piirkonna kaubamärk, turismimarsruut jne.

Ressursid, võimalus neid väärindada ja potentsiaal ettevõtluse arenguks on piirkonnas olemas. Meetmes pööratakse tähelepanu kõnealustele probleemidele ning nende leevendamisele ning piirkonna ettevõtlusele uue positiivse tõuke andmisele. Eelistatud on väikeettevõtjad, kelle tegevuse toetamise tulemusel tekib piirkonnas juurde uusi töökohti. Oluline, et meetme raames

saavad tuge ka alustavad ettevõtjad. Soodustatakse innovaatiliste lahenduste ja ärimudelite kasutuselevõttu ja arendamist. Vajalikud on rakendused, mis tõstaksid tootmise efektiivsust, tootearendust, teenuse/toote disaini ja turundust. Oluline on toetada kohalikke ettevõtjaid omavahelisel võrgustumisel. Samuti aidata kaasa võrgustumise tulemusel tekkinud ühistoodete/teenuste /pakettide käimasaamisele, käivitamisele.

Läbivaks teemaks kõikide tegevuste juures on arvestamine meid ümbritseva keskkonnaga. Koostöös kõikide osapooltega tuleb käivitada „energiapööre“ nii inimeste mõtlemises kui tegevustes, toimida nii, et jätaksime elamiskõlbliku elukeskkonna ja loodusressursid ka järeltulevatele põlvedele.

Seos strateegia SWOT analüüsiga

Meede toetab SWOT analüüsis toodud **tugevusi** (tugevad kohalikud ettevõtted; asukoha eelis turismiettevõtjatel; on veel ruumi ettevõtlusega tegelemiseks) ja kasutab kirjeldatud **võimalusi** (ürgloomuse ärakasutamine, uute toodete välja mõtlemine; tühjad kinnistud turismiga tegelemiseks) ning pidurdab võimalikke **nõrkusi** (tööjõu probleem; puudub ühine toode/ pakett mida müüa; ettevõtjate omavaheline vähene suhtlus ja koostöö; omanäoliste teenuste/toodete/pakettide puudumine; atraktiivsete töökohtade vähesus) ja hajutab **ohtusid** (välisinvestorite lahkumine; kvalifitseeritud tööjõu puudus; ettevõtete jätkusuutlikkuse vähenemine).

MEETME ÜLDEESMÄRK:

MTÜ Võrtsjärve Ühenduse tegevuspiirkonnas tegutsevad jätkusuutlikud kohaliku ressursi ja tööjõudu tulemuslikult kasutavad ettevõtted. Piirkonnas on arenenud ja innovaatiline ja alternatiivne ettevõtlus.

Spetsiifilised eesmärgid:

- Kasutusel on uued ja innovaatilised lahendused ja teenused, laienenud on koostöö teadusasutustega
- Ühenduse tegevuspiirkonnas olevale kohalikule toorainele ja ressursile on antud suurem lisandväärtus
- Soodustatud on ettevõtjate omavaheline koostöö, võrgustike ning ühistoodete/teenuste arendamine
- Piirkonnas pakutavad tooted/teenused on kõrge kvaliteediga
- Rakendatakse keskkonnasäästlikke lahendusi

Meetmes toetatavad investeeringud ja tegevused on:

- Tootmis- või teenindushoonete , -rajatiste- taristute ehitamine, rekonstrueerimine ja renoveerimine
- Seadmete, masinate ja tarkvara hankimine
- Toodete, teenuste arendamine ja turundamine ja disain, kvaliteedi tõstmine, uute vajalike ja tulemuslike koostöövõrgustike loomine

- Ettevõtjate koostöövõrgustike koolitus- ja teavitustegevused, ühistegevused, õppereisid, mis tutvustavad uut tehnoloogiat või tootmisviisi sh ühisprojektid
- Ettevõtjate, sh alustavate ettevõtjate nõustamis ja koolitustegevus
- Taastuenergia kasutamise ja energiasäästumeetmete rakendamine
- Internetiühenduse kättesaadavuse parandamine lõpptarbijale

Meetme sihtgrupp

on MTÜ Võrtsjärve Ühenduse tegevuspiirkonnas tegutsev ettevõtja (AS, OÜ, UÜ, FIE), SA ja MTÜ, mille asutajatest või liikmetest üle 50% on ettevõtjad.

Toetust rakendatakse MTÜ Võrtsjärve Ühenduse tegevuspiirkonnas: Rõngu, Rannu, Kolga-Jaani, Võhma ja Kõo.

Kohaliku tegevusgrupi poolt on kehtestatud täiendavad tingimused taotlejale

1. Toetatakse tegevusi, mille sihtgrupp või investeeringute rakenduspiirkond asub Võrtsjärve Ühenduse territooriumil
2. Abikõlblik ei ole mootorsõidukite ost
3. Taastuenergia kasutuselevõttu toetatakse tingimusel, et vähemalt 50% toodetud energiast tarbitakse taotleja tootmisprotsessis
4. Ei rahastata püsikulusid
5. Abikõlblikud ei ole Võrtsjärve Kalanduspiirkonna strateegias rahastatavad tegevused.
6. Ei ole lubatud taotleda investeeringuid mitmes etapis
7. Tegevusgrupile esitatavate dokumentide loetelu vastavalt rakenduskava meetmelehele

Toetussummad ja -määrad:

- Toetust antakse taotlejale kuni 60%, võttes lisaks arvesse kõiki riigiabi reeglitest tulenevaid piiranguid
- Ühes taotlusvoorus maksimaalne projektitoetus on 45 000 eurot ja minimaalne 1000 eurot
- Ühes taotlusvoorus maksimaalne projektitoetuste arv ühe taotleja kohta on 1
- Kulude abikõlblikkus ja mitterahaline omafinantseering on reguleeritud taotluse esitamise hetkel kehtivas Leader rakendusmääruses
- Kulud peavad olema selgelt põhjendatud, üksikasjalikult kirjeldatud, majanduslikult otstarbekad ja vajalikud eesmärgi saavutamiseks

Väljund indikaatorid:

Ettevõtlusele suunatud projektide arv

Ettevõtlusele suunatud projektide toetussumma

Ettevõtlusele suunatud projektide kogusumma

Ettevõtluse ühisprojektide arv

Ettevõtluse ühisprojektide toetussumma

Ettevõtluse ühisprojektide kogusumma

Kohalike ressursside, sh kohalik toit töötlemisel lisandväärtus andnud projektide arv

Kohalike ressursside, sh kohalik toit töötlemisel lisandväärtus andnud projektide toetussumma

Kohalike ressursside, sh kohalik toit töötlemisel lisandväärtus andnud projektide kogusumma

Noorte ettevõtjate projektide arv

Esmataotlejate arv

Läbi viidud koolituste/infopäevade arv

Tulemusindikaatorid:

Projektide tulemusel loodud uued töökohad (vähemalt 15)

Projektide elluviimise tulemusel tekkinud uued ja uuenduslikud tooted, teenused, paketid (vähemalt 8)

Vastavus Maaelu Arengukavale 2014-2020 ja EAFRD prioriteetidele, sihtvaldkondadele.

Meede aitab enim kaasa järgmiste EAFRD prioriteetide eesmärkide täitmisele:

- Prioriteet 6 Sotsiaalse kaasamise, vaesuse vähendamise ja maapiirkondade majandusliku arengu edendamine (sihtvaldkonnad 6A tegevusvaldkondade mitmekesistamine, uute väikeettevõtete ja töökohtade loomise hõlbustamine ja 6B maapiirkondade kohaliku arengu soodustamine)
- Prioriteet 3 Toiduahela korraldamise edendamine .../ (sihtvaldkonnad 3A toormetootjate parem integreerimine toiduahelasse /.../ kohalike turgude edendamise ja lühikese tarneahela /.../ kaudu
- Prioriteet 1 Teadmussiire ja innovatsiooni parandamine maapiirkonnas (sihtvaldkond 1A innovatsiooni ja koostöö toetamine ning teadmiste baasi arendamine maapiirkondades) elluviimisele.

Meetme tegevused tuginevad Euroopa parlamendi ja nõukogu määrusele (EL) 1305/2013 artiklid: 14, 19, 20, 35, 44.

Meetme täpsed tingimused kinnitab MTÜ Võrtsjärve Ühenduse Volinike koosolek koos jooksva aasta rakenduskavaga. Volinike koosoleku pädevuses on meetmelehtede tingimuste muutmine ja täiendamine.

Hindamiskriteeriumid

Jrk			Hindepunktid	Max
1	Projektitaotluse vastavus meetme eesmärkidele	1. Projektitaotlus vastab meetme eesmärkidele 2. Projektitaotlus vastab osaliselt meetme eesmärkidele 3. Projektitaotlus ei vasta meetme eesmärkidele	4-5 1-3 0	5
2	Realistlikkus	1. Projekti idee ja ajakava on teostatav ja taotleja kompetentne projekti rakendama. Eelarve ja tegevused on põhjendatud 2. Projektiidee on osaliselt teostatav ja taotleja kompetents vähene. Eelarve ja tegevuste põhjendus vähene 3. Projekti rakendamise ajakava ja eelarve ei ole realistlik	4-5 1-3 0	5
3	Partnerid	Projekti teostamise protsessi on kaasatud: 1. Kolm ja rohkem partnerit 2. Üks kuni kaks partnerit 3. Pole kaasatud ühtegi partnerit	3 2 1	3
4	Uuenduslikkus	1. projekti teostamine lisab piirkonda uusi tooteid/teenuseid, mitmekesistab seniseid 2. Projekti uuenduslikkus põhjendatud vähesel määral 3. Projektis ei esine uuenduslikke aspekte	3 2 1	3
5	Keskkonnasõbralikkus	1. Projekt on suunatud keskkonnasäästlikkusele või arvestab keskkonnasõbralikkusega 2. Projekt arvestab keskkonnasäästlikkusega vähesel määral 3. Projekt ei toeta ja ei arvesta keskkonnasäästlikkusega	2 1 0	2
6	Projekti suunatus kohalikule toidule	Projekt on suunatud kohaliku toidu propageerimisele Projekt ei propageeri kohalikku toitu	1 0	1
7	Omaosaluse suurus	1. Omafinantseering ületab meetmes nõutavat määra vähemalt 20% 2. Omafinantseering ületab meetmes nõutavat määra vähemalt 10 % 3. Omafinantseering ei ületa nõutavat määra	2 1 0	2
8	Esmataotleja Leader meetmest	On esmataotleja Leader meetmest	3	3
9	Noor ettevõtja	FIE, OÜ või AS kõik osanikud on taotlemise hetkel nooremad kui 40 aasta	2	2

10	Töökohtade loomine	1. Projekti läbiviimise käigus luuakse uusi töökohti 2. Projekti läbiviimise käigus säilitatakse olemasolevaid töökohti 3. Projekti läbiviimise käigus ei säilitata ega luua juure uusi töökohti	2 1 0	2
----	--------------------	--	-------------	---

Lubatud minimaalne nõutud hindepunktide summa **14 Kokku 28**

5.2 Meede 2 ATRAKTIIVNE ELUKESKKOND JA TOIMIV KODANIKUÜHISKOND

Strateegia meetme rakendamise vajaduse lühikirjeldus

MTÜ Võrtsjärve Ühendus tegevuspiirkonna põhilised probleemid on üldine rahvaarvu vähenemine piirkonnas ning pakutavate kogukonnateenuste vähesus või puudumine. Töökohtade puudus ning madalad palgad soodustavad siirdumist suurematesse linnadesse ning välismaale. Kuigi piirkonnas on arvestatav hulk vaba aja veetmiseks ning tegevusteks vajalikke ruume, vajavad need ruumid remonti ning puudus on vajalikust inventarist. Samuti napib oskusi, et tulemuslikult kasutada kohalikust looduskeskkonnast ja geograafilisest asendist tulenevaid hüvesid. Külade eestvedajatel on läbipõlemise oht, kuna aktiivsete kogukonnaliikmete järelkasv on väike.

Piirkonnas on vajadus külade ja kantide identiteedi tugevdamise tegevuste ja ühissündmuste ning koolituste järele, et inimesed hooliks oma kodukandist, et neil oleks linnarahvaga võrreldes loodud samaväärsed võimalused vaba aja sisustamiseks ning võimalik oleks maaelu looduslikust spetsiifikast tulenevaid eeliseid rohkem kasutada.

Lahendusena, kuidas tagada kohaliku elukeskkonna atraktiivsus ja toimiv kodanikuühiskond, näeme kogukondade poolt korraldatavaid sündmusi/infopäevi/koolitusi, kompleksseid kogukonnateenuseid. Käesolev strateegia käsitleb kogukonnateenusena vältimatuid ja sageli kasutatavaid teenuseid, mis tavakonkurentsi tingimustest ei ole kogukonnale kättesaadavad ebamõistlikult kõrge hinna tõttu (sõltuvalt teenuse väikesest mahust ja kaugusest ettevõtjale), või ei ole antud piirkonnas teenus lihtsalt kättesaadav. Kogukonnateenuse kontekstis ei ole kogukonnamõiste piiritletud geograafiliselt, vaid kujuneb teenuse spetsiifikast ja ulatusest lähtuvalt.

Seos strateegia SWOT analüüsiga

Meede toetab SWOT analüüsis toodud **tugevusi** (aktiivne seltsi, huvi ja kultuuritegevus; koolide, lasteaedade, mänguväljakute, spordirajatiste olemasolu; erinevate ühistegevust soodustavate ruumide olemasolu; aktiivne külade ühistegevus ja külavanemate olemasolu; kaunis loodus, puhas keskkond; hea geograafiline asend, Võrtsjärve lähedus) ja kasutab kirjeldatud **võimalusi** (MTÜ-de nõustamine kogukonnateenuste väljatöötamisel ja osutamisel; geograafilise asendist ja looduskeskkonnast tingitud uuendusliku teenused ja tooted; kogukonnale vajalike koolituste korraldamine; kohalike ressursside oskuslik kasutamine ja väärimine) ning pidurdab võimalikke **nõrkusi** (töökohtade puudus teotahliste/aktiivsete inimeste vähesus ja passiivsed täiskasvanud; võimlates, spordihoonetes ja teistes vaba aja

veetmise ruumides puudulikud tingimused; kehv internetilevi; vähe valla- ja piirkonnaüleseid ühistegevusi; MTÜ-de, seltside poolt pakutavate kogukonnateenuste puudumine; oskuste puudumine, et kasutada tulemuslikult kohaliku looduskeskkonna hüvesid) ja hajutab **ohtusid** (rahvastikuarvu üldine vähenemine; haldusreformi läbiviimise halb mõju; koolide sulgemine; aktiivsete eesvedajate läbipõlemine; Võrtsjärve piirkonna üldine populaarsuse vähenemine)
MEETME ÜLDEESMÄRK:

MTÜ Võrtsjärve Ühendus tegevuspiirkonna elukeskkond on atraktiivne ning kohalikud kogukonnad on elujõulised, tugevad, mitmekesiste tegevusvõimalustega ning jätkusuutlikud.

Spetsiifilised eesmärgid:

- On olemas kogukonnateenuste ja tegevusvõimaluste pakkumiseks vajalikud seadmed, vahendid ja muu vajalik
- Kogukonna liikmed on koolitatud ning motiveeritud □ Kogukonnale vajalikud teenused on väljaarendatud.
- Ühissündmuste ja tegevuste läbiviimise käigus on oskuslikult ära kasutatud Võrtsjärve piirkonna eripära
- Kogukonna liikmete omavaheline koostöö on sidus ja eesmärgipärane □ Piirkonna looduskeskkond ja selle eripära on väärtustatud ning on pidevas arenduses

Meetmes toetatavad investeeringud ja tegevused on:

- Avalikus kasutuses olevate ja seltsitegevuseks vajalike hoonete renoveerimise ja rekonstrueerimisega seotud investeeringud
- Avalikus kasutuses olevate rajatiste korrastamine, rekonstrueerimine ja objektide tähistamine
- Seadmete, tarkvara ja muu ühistegevuseks vajaliku inventari soetamine
- Kogukonna ühistegevust soodustavate koolituste/infopäevade/sündmuste korraldamine ja läbiviimine
- Ühisprojektide elluviimine kogukondade aktiveerimisel ja võrgustamisel
- Uuenduslike sündmuste/ühistegevuste/teenuste algatamise toetamine
- Kogukonna ühistegevust soodustavad tegevused
- Kogukonna teenuste arendamine
- Keskkonna säästlike toodete/teenuste/lahenduste väljatöötamine
- Kogukonnale vajaliku uue hoone ehitamine põhjendatud juhtudel kasusaajate ja partnerite hulgast tulenevalt
- Piirkonna kohapärimuse teadvustamine ja säilitamine

Kohaliku tegevusgrupi poolt on kehtestatud taotlejale täiendavad tingimused:

1. Projekteerimine ainsa tegevusena ei ole abikõlblik
2. Maa ja kinnisvara ostmise ei ole abikõlblik
3. Ei toetata püsikulusid
4. Abikõlblikud ei ole Võrtsjärve Kalanduspiirkonna strateegias rahastatavad tegevused

5. Tegevusgrupile esitatavate dokumentide loetelu vastavalt rakenduskava meetmelehele

Meetme sihtgrupp

Ühenduse tegevuspiirkonnas tegutsev KOV, MTÜ (sh kohalik tegevusgrupp) või SA, seltsing. Toetust rakendatakse MTÜ Võrtsjärve Ühenduse tegevuspiirkonnas: Rõngu, Rannu, Kolga-Jaani, Võhma ja Kõo.

Toetussummad ja -määrad:

- Toetuste andmisel kehtivad kõik riigiabi piirangud
- Toetust antakse kuni 90% abikõlblike kulude maksumusest
- Ühes taotlusvoorus maksimaalne projektitoetus on 30 000 eurot ja minimaalne 1000 eurot
- Kulude abikõlblikkus ja mitterahaline omafinantseering on reguleeritud taotluse esitamise hetkel kehtivas Leader rakendusmääruses
- Abikõlblikud kulud peavad olema selgelt põhjendatud, üksikasjalikult kirjeldatud, majanduslikult otstarbekad ja vajalikud tegevuse eesmärgi saavutamiseks ning MTÜ Võrtsjärve Ühendus strateegia meetme eesmärkide täitmisega seonduvad

Väljundindikaatorid:

Meetmesse esitatud projektide arv, toetust saanud projektide arv ja toetussumma

Meetmesse esitatud ühisprojektide arv ja toetuse summa

Meetmesse esitatud uuenduslike piirkonnaülestest sündmuste projektide arv ja toetussumma ja kasusaajad

Meetmesse esitatud kogukonnateenuste projektide arv ja toetussumma

Läbi viidud koolituste/infopäevade/sündmuste arv

Sündmustest/koolitustest/infopäevadest osavõtnud inimeste arv

Ühisprojektide arv

Esmataotlejate arv

Tulemusindikaatorid:

Kogukondades osutavate teenuste arv (vähemalt 15)

Ühistegevuses osalenud kodanikeühenduste arv (vähemalt 18)

Tekkinud kohalikest teenustest kasusaavate elanike arv (vähemalt 240)

Mõjuindikaatorid: Elukeskkonnaga rahulolevate elanike osakaal

Meede aitab enim kaasa järgmiste EAFRD prioriteetide eesmärkide täitmisele:

- Prioriteet 6 Sotsiaalse kaasamise, vaesuse vähendamise ja maapiirkondade majandusliku arengu edendamine (6B maapiirkondade kohaliku arengu soodustamine)

Meetme tegevused tuginevad Euroopa parlamendi ja nõukogu määrusele (EL) 1305/2013 artiklid: 20, 35, 44.

Meetme täpsed tingimused kinnitab MTÜ Võrtsjärve Ühenduse Volinike koosolek koos jooksva aasta rakenduskavaga. Volinike koosoleku pädevuses on meetmelehtede tingimuste muutmine ja täiendamine.

Hindamiskriteeriumid

Jrk			Hindepunktid	Max
1	Projektitaotluse vastavus meetme eesmärkidele	1.Projektitaotlus vastab meetme eesmärkidele 2.Projektitaotlus vastab osaliselt meetme eesmärkidele 3.Projektitaotlus ei vasta meetme eesmärkidele	4-5 1-3 0	5
2	Realistlikkus	1.Projekti idee ja ajakava on teostatav ja taotleja kompetentne projekti rakendama. Eelarve on põhjendatud 2.Projektiidee on osaliselt teostatav ja taotleja kompetents vähene. Eelarve põhjendus vähene 3.Projekti rakendamise ajakava ja eelarve ei ole realistlik	4-5 1-3 0	5
3	Koostöö ja võrgustumine	1.Projekt toetab oluliselt koostööd ja võrgustumist 2.Projekt toetab vähesel määral koostööd ja võrgustumist 3. Projekt ei toeta koostööd ja võrgustumist	4-5 1-3 0	5
4	Uuenduslikkus	1.Projekti uuenduslikkus lisab piirkonda uusi tegevusi, mitmekesistab seniseid 2.Projekti uuenduslikkus põhjendatud vähesel määral 3.Projektis ei esine uuenduslikke aspekte	3 2 1	3
5	Keskkonnasõbralikkus	1.Projekt on suunatud keskkonnasäästlikkusele või arvestab keskkonnasõbralikkusega 2.Projekt arvestab keskkonnasäästlikkusega vähesel määral 3.Projekt ei arvesta keskkonnasäästlikkusega	2 1 0	2
6	Projekti suunatus kohalikule toidule	Projekt on suunatud kohaliku toidu edendamisele Projekt ei seostu kohaliku toiduga	1 0	1

7	Kogukonnateenuste arendamine	1.Projekti läbiviimise tulemusel tekib juurde uusi kogukonnateenuseid 2.Projekti käigus paranevad olemasolevad kogukonna teenused 3.Projekti käigus ei teki juurde ega parane ühtegi kogukonnateenust	2 1 0	2
8	Projekt toetab põlvkondade lõimumist	Projekt toetab põlvkondade lõimumist Projekt ei toeta põlvkondade lõimumist	1 0	1
9	Tegevuste põhjendatus	1.Projekti toetustaotlus on kooskõlas taotleja ja valla arengukavadega 2.Projekti toetustaotlus on kooskõlas taotleja või valla arengukavaga 3.Projekti toetustaotlus pole kooskõlas taotleja enda ega valla arengukavadega	2 1 0	2
10	Esmataotleja Leader meetmest	On esmataotleja Leader meetmest	1	1
	meetmest			

Lubatud minimaalne nõutud hindepunktide summa **13** Kokku **27**

5.3 Meede 3 KOGUKONNAGA SIDUSTUNUD AKTIIVSED NOORED

Strateegia meetme rakendamise vajaduse lühikirjeldus

Võrtsjärve Ühenduse tegevuspiirkonna noortega eelmisel perioodil läbi viidud koostöökohtumiste ja ajurünnakute tulemusena sai ühendus vajalikku tagasisidet kohalike noorte arenguvajaduste ja eelistuste osas. Igas piirkonnas on tekkinud grupp aktiivseid noori, kes on omavahel moodustanud võrgustiku. Noorte koostöökohtumistel tekkinud omavahelise sidustamise tulemusel on piirkonda tekkinud MTÜ Võrtsjärve Noored, ühtse noorteorganisatsioonina hõlmab see enda alla viie omavalitsuse noored.

Piirkonnas tegutsevatel noortel on olemas tahe kogukonnas tegutseda, kuid selleks puuduvad veel vajalikud teadmised, kogemused, rahalised vahendid.

Tänased noored sillutavad oma tegudega teed tulevastele noortele, et neil jaguks põhjuseid ja võimalusi kodukohta jääda, muutes sellega piirkonda jätkusuutlikumaks.

Oluline märksõna piirkonna noortetegevuse järjepidevuse tagamisel on aktiivsete noorte pealekasv. Selleks on vajalik noorte kaasamine, noortetegevuse toetamine, noorte vajadusi arvestavate teenuste tekkimine, noortele harivate ja arendavate tegevuste tekkimine. Nii noortel endil kui piirkonnal on ootus noorte aktiivsemaks kaasamiseks ettevõtlusesse, noorte- ja õpilasfirmade tekkeks.

Kui tihti tõstetakse esile, et noored ei mõista vanu ja vastupidi, siis sellest tulenevalt pöörame oma strateegias tähelepanu ka erinevate põlvkondade vahelisele koostööle ja lõimumisele.

Seos strateegia SWOT analüüsiga

Meede toetab SWOT analüüsis toodud **tugevusi** (igas piirkonnas on tekkinud grupp aktiivseid noori, kes on moodustanud võrgustiku; aktiivsete noorte osakaalu suurenemine; noortega tegelevad inimesed/toetavad inimesed noorte kõrval; toimivad noortekeskused/ noortetoad;

noortevolikogude olemasolu; vaba aja infrastruktuur) ja kasutab kirjeldatud **võimalusi** (noortele vajalikud koolitused ja ühistegevused jne; erinevad toetusmeetmed õpilasfirmade ja noorte ettevõtluse arendamiseks; interneti levi kvaliteedi laienemine ja kaugtöö võimaluste arenemine; võimalus osaleda maakondlikes noortetegevustest ja organisatsioonides) ning pidurdab võimalikke **nõrkusi** (noored on passiivsed ja aktiivseid on veel vähe; eestvedajate vähene järelkasv; noortel ressurside puudus; noortel on vähe suviseid töölkäimise võimalusi; vanad ja traditsioonilised sündmused ei ahvatle noori; vähe noortele suunatud huvitavaid tegevusi; vähene noorte kaasamine erinevatesse otsustustasanditesse; noortekeskused/noortetoad vajavad remonti ja inventari) ja hajutab **ohtusid** (noored lahkuvad linnadesse tööle ja elama; vähesed karjäärivõimalused; aktiivsed eestvedajad lahkuvad; haridus- ja haldusreformi ebaõnnestumine).

MEETME ÜLDEESMÄRK:

MTÜ Võrtsjärve Ühenduse tegevuspiirkonnas tegutsevad tulemuslikult toimetavad, motiveeritud ning kogukonnaga sidustunud aktiivsed noored liidrid.

Spetsiifilised eesmärgid:

- Lõimunud on noored ja erinevad põlvkonnad
- Piirkondades toimub noorte eestvedajate pealekasv ja tagatud on noorte liidrite järjepidevus □ Noored on ettevõtlikud ning omavad piisavalt teadmisi ettevõtluse alustamiseks ning arendamiseks
- Piirkonna noortel on arendavad ja mitmekülgsed vaba aja tegevuste võimalused
- Noored on kaasatud erinevatesse otsustustasanditesse
- Noored osalevad aktiivselt piirkonnaülest sündmuste/koolituste/ infopäevade läbiviimise protsessis.
- Noored korraldavad ise teistele noortele suunatud mitmekülgsed vaba aja tegevusi
- Toimib ühenduse noorte koostöö ja võrgustumine

Meetmes toetatavad tegevused on:

- Noorte arengust ning vajadustest lähtuvalt vastavate teenuste, tegevuste toetamine sh investeerimine vahenditesse, noorte tegevuseks ettenähtud ruumide remontimine, väikevahendite soetamine
- Noorte ettevõtluse organiseerimine, mentorid, juhendamine jne
- Noorte ettevõtluse ja õpilasfirmade käivitamine ja arendamine, mentorlus ja juhendamine
- Sündmuste, koolituste, õppereiside, messide, ümarlaudade, koosolekute, seminaride, uuringute planeerimine ja korraldamine
- Kaasamis- ja teavitustegevused
- Arengudokumentide väljatöötamine
- Osalemine erinevates Eesti sisestes ning rahvusvahelisest võrgustikes.

Kohaliku tegevusgrupi poolt on kehtestatud taotlejale täiendavad tingimused:

- Ei rahastata püsikulusid
- Abikõlblikud ei ole Võrtsjärve Kalanduspiirkonna strateegias rahastatavad tegevused.
- Tegevusgrupile esitatavate dokumentide loetelu vastavalt rakenduskava meetmelehele.

Meetme sihtgrupp on KOV, MTÜ (sh kohalik tegevusgrupp), SA ja seltsing.

Toetust rakendatakse MTÜ Võrtsjärve Ühenduse tegevuspiirkonnas: Rõngu, Rannu, Kolga-Jaani, Võhma ja Kõo.

Toetussummad ja piirmäärad:

- Toetuse andmisel kehtivad kõik riigiabi piirangud
- Toetust antakse kuni 90% abikõlblike kulude maksumusest, seltsingule kuni 100%
- Ühes taotlusvoorus maksimaalne projektitoetus on 10 000 eurot ja minimaalne 1000 eurot
- Abikõlblikud kulud peavad olema selgelt põhjendatud, üksikasjalikult kirjeldatud, majanduslikult otstarbekas ja vajalikud tegevuse eesmärgi saavutamiseks

Väljundindikaatorid:

Meetmesse esitatud projektide arv, toetust saanud projektide arv ja toetussumma

Meetmesse esitatud ühisprojektide arv ja toetuse summa

Läbi viidud sündmuste/koolituste/infopäevade arv

Tulemusindikaatorid:

Noorte ühistegevuses osalevate inimeste arv (vähemalt 50)

Noorte ühistegevuste arv (vähemalt 35)

Uute algatuste arv piirkonnas (vähemalt 6)

Tegutsevate noortevolikogude (vähemalt 5), noorteühingute arv (vähemalt 6)

Mõjuindikaatorid:

Elukeskkonnaga rahulolevate noorte osakaal (uuring)

Meede aitab enim kaasa järgmiste EAFRD prioriteetide eesmärkide täitmisele:

- Prioriteet 6 Sotsiaalse kaasamise, vaesuse vähendamise ja maapiirkondade majandusliku arengu edendamine (sihtvaldkonnad 6A tegevusvaldkondade mitmekesistamine, uute väikeettevõtete ja töökohtade loomise hõlbustamine ja 6B maapiirkondade kohaliku arengu soodustamine)
- Prioriteet 3 Toiduahela korraldamise edendamine / (sihtvaldkonnad 3A toormetootjate parem integreerimine toiduahelasse)
- Prioriteet 1 Teadmussiire ja innovatsiooni parandamine maapiirkonnas (sihtvaldkond 1A innovatsiooni ja koostöö toetamine ning teadmiste baasi arendamine maapiirkondades) elluviimisele.

Meetme tegevused tuginevad Euroopa parlamendi ja nõukogu määrusele (EL) 1305/2013 artiklid: 14, 19, 20, 35, 44.

Meetme täpsed tingimused kinnitab MTÜ Võrtsjärve Ühenduse Volinike koosolek koos jooksva aasta rakenduskavaga. Volinike koosoleku pädevuses on meetmelehtede tingimuste muutmine ja täiendamine

Hindamiskriteeriumid

Jrk			Hindepunktid	Max
1	Projektitaotluse vastavus meetme eesmärkidele	1. Projektitaotlus vastab meetme eesmärkidele 2. Projektitaotlus vastab osaliselt meetme eesmärkidele 3. Projektitaotlus ei vasta meetme eesmärkidele	4-5 1-3 0	5
2	Realistlikkus	1. Projekti idee ja ajakava on teostatav ja taotleja kompetentne projekti rakendama. Eelarve on põhjendatud 2. Projektiidee on osaliselt teostatav ja taotleja kompetents vähene. Eelarve põhjendatus vähene 3. Projekti rakendamise ajakava ja eelarve ei ole realistlik	4-5 1-3 0	5
3	Kaasatus	Projekti teostajad ja/või sihtgrupid on kaasatud: 1. Viie omavalitsusest 2. Neljast omavalitsusest 3. Kolmest omavalitsusest 2. Kahest omavalitsusest 1. Ühest omavalitsusest	5 4 3 2 1	5

4	Uuenduslikkus	1. Projekti teostamine lisab piirkonda uusi tegevusi, mitmekesistab seniseid 2. Projekti uuenduslikkus on põhjendatud vähesel määral 3. Projektis ei esine uuenduslikke aspekte	3 2 1	3
5	Keskkonناسõbralikkus	1. Projekt on suunatud keskkonناسäästlikkusele või arvestab keskkonناسõbralikkusega 2. Projekt arvestab keskkonناسäästlikkusega vähesel määral 3. Projekt ei toeta ja ei arvesta keskkonناسäästlikkusega	2 1 0	2
6	Projekti suunatus kohalikule toidule	1. Projekt on suunatud kohalikule toidule 2. Projekt ei ole suunatud kohalikule toidule	1 0	1
7	Taotleja ja läbiviijad on noored	1. Üle poolte juhatuse liikmetest ja projekti meeskonnast on nooremad kui 30 eluaastat 2. Vähem kui pool juhatuse liikmetest ja projekti meeskonnast on nooremad kui 30 eluaastat 3. Juhatuse liikmetest ja projekti meeskonna liikmetest enamus on kõik vanemad kui 30 eluaastat	2 1 0	2
8	Projekt toetab põlvkondade lõimumist	Projekt toetab põlvkondade lõimumist Projekt ei toeta põlvkondade lõimumist	1 0	1

Lubatud minimaalne nõutud hindepunktide summa **11 Kokku 24**

5.4 Meede 4 KOOSTÖÖ

Strateegia meetme rakendamise vajaduse lühikirjeldus

Eelmisel rahastusperioodil käivitatud mitmete piirkonناسiseste, piirkonnaüleste ning rahvusvaheliste koostöövõrgustikega on vajadus koostööd edasi arendada ka uuel rahastusperioodil. Et tagada juba käivitatud ning toimivate koostöövõrgustike järjepidevus on vajalik koostöös partneritega leida uuenduslikke lahendusi piirkondade arendamisel. Selleks tuleb jätkuvalt panustada suhtlusele võrgustikus olevate osapoolte vahel, jätkuvale kogemuste vahetamisele, uute teadmiste omandamisele ja uudsete lahenduste leidmisele.

Samuti panustada uutele koostööprojektidele ning jätkuvalt toetada piirkonناسiseste, - üleste ning rahvusvaheliste koostöövõrgustike tekkimist ja toimimist.

Esimene sihtgrupp, kellega eelmisel perioodil piirkonناسiseselt koostööd alustati, oli üksikvanematega pered. Võrgustiku formaliseerumiseni veel ei jõutud ning selles osas tuleb tegevust jätkata.

Teine sihtgrupp, kellega võrgustavat koostööd arendati, oli kultuuritöötajad. Kaasati lisaks tegevusgrupi piirkonnale ka Valga maakonna Puka ja Põdrala valla kultuuritöötajad.

Kultuuritöötajad moodustasid seltsingu „Võrtsjärve Kultuuriselts“. Ning uuel taotlusperioodil on soov selle võrgustiku tegevusse jätkuvalt panustada, eesmärgiga kutsuda piirkonnas ellu uusi jätkusuutlikke ning Eesti mastaabis tuntuks saavaid sündmusi.

Pikas perspektiivis peab tegevusgrupp väga oluliseks piirkonnas noortevõrgustiku teket. Noortele suunatud tegevused on jätkuvalt tegevusgrupi üks prioriteetidest.

Meetme raames on kavas sihtgruppide võrgustustegevust jätkata ja aidata võrgustikel iseseisvalt tegutseda ja ka formaliseeruda, kas siis seltsingulises või mtü-lises vormis.

Eestisisese koostöö suunaks on ühine Võrtsjärve piirkonna arendamine koos Tartumaa Arendusseltsiga, Mulgimaa Arenduskojaga ja Võrtsjärve kalanduspiirkonnaga.

Rahvusvahelist koostööd on plaanis meetme raames jätkata seniste partneritega, kuid kavas on koostööd oluliselt laiendada. Üheks väliskoostöö prioriteediks on noored ja ettevõtlus, eriti noorte ettevõtlus .

Seos strateegia SWOT analüüsiga

Meede toetab SWOT analüüsis toodud **tugevusi** (aktiivne seltsi, huvi ja kultuuritegevus; erinevate ühistegevust soodustavate ruumide olemasolu: rahvamajad, seltsimajad, tekkinud aktiivsed noored) ja kasutab kirjeldatud **võimalusi** (uute toodete loomine kohaliku tooraine ja kohalike võimaluste baasil; mahe ja ökotootmine) ning pidurdab võimalikke **nõrkusi** (omanäoliste toodete /teenuste puudumine, ettevõtete omavaheline vähene suhtlus, atraktiivsete töökohtade vähesus) ja hajutab **ohtusid** (ettevõtete jätkusuutlikkuse vähenemine ja välisinvestorite lahkumine)

MEETME ÜLDEESMÄRK:

MTÜ Võrtsjärve Ühendus läbi toimiva koostöö kohaliku tegevuspiirkonna jätkusuutlik arendamine.

Spetsiifilised eesmärgid:

- Piirkonda on lisandunud uued ühistegevuse võimalused
- Tõusnud on Võrtsjärve piirkonna jätkusuutlikkus
- Tõhustunud on kohalike ettevõtete, kogukondade ning erinevate organisatsioonide koostöö ja võrgustumine
- Toimunud on erinevate piirkondade kultuuride ja kultuurikollektiivide vahetus
- Noored on omandanud eluks vajalike kogemusi ja teadmisi

Meetmes toetatavad investeeringud ja tegevused on:

- Võrgustiku tööd soodustavate koolituste/infopäevade/sündmuste korraldamine ja läbiviimine □ Piirkonna elavdamiseks koostööprojektide ja rahvusvaheliste koostööprojektide läbiviimine
- Ühisprojektide elluviimine kogukondade aktiveerimisel ja võrgustamisel

- Uuenduslike sündmuste/ühistegevuste/teenuste algatamise toetamine □
Veeliiklusohutuse tagamine
- Strateegia prioriteete ja meetme eesmärgi toetavad koostöö ja ühisprojektid

Kohaliku tegevusgrupi poolt on kehtestatud taotlejale täiendavad tingimused:

- Taotlejaks saab olla ainult MTÜ Võrtsjärve Ühendus
- Taotlused kinnitab üldkoosolek
- Taotluste vastuvõtmine ja menetlemine toimub jooksvalt

Toetussummad ja -määrad:

- Toetuste andmisel kehtivad kõik riigiabi piirangud
- Toetust antakse kuni 90% abikõlblike kulude maksumusest
- Maksimaalne projektitoetus on 45 000 eurot.

Väljund indikaatorid:

Eestisestest koostööprojektide arv

Välisprojektide arv

Ühisprojektide arv

Tulemusindikaatorid:

Koostööprojektide arv (vähemalt 3-7)

Koostööprojektide kasusaajad (vähemalt 300)

Ühistegevuses osalenud ühenduste ja ettevõtjate arv (vähemalt 18)

Projektide rakendamise kasusaajate arv (vähemalt 240)

Vastavus EAFRD prioriteetidele.

1. Meede aitab kaasa EAFRD prioriteedi 6 Sotsiaalse kaasamise, vaesuse vähendamise ja maapiirkondade majandusliku arengu edendamise sihtvaldkonna 6B (maapiirkondade kohaliku arengu soodustamine) arendamisse.

Meetme tegevused tuginevad Euroopa parlamendi ja nõukogu määrusele (EL) nr 1305/2013 artikkel 44.

Meetme täpsed tingimused kinnitab MTÜ Võrtsjärve Ühenduse Volinike koosolek koos jooksva aasta rakenduskavaga. Volinike koosoleku pädevuses on meetmelehtede tingimuste muutmine ja täiendamine.

5.5 COVID 19 MÕJUDE TAASTERAHASTU MEEDE ETTEVÕTLUSELE

Strateegia meetme rakendamise vajaduse lühikirjeldus

COVID-19 põhjustatud kriisi mõjude leevendamine ettevõtlussektoris. Meede on suunatud majandusliku- ja sotsiaalse arengu edendamiseks Võrtsjärve Ühenduse piirkonnas ning aitamaks kaasa majanduse vastupanuvõimelisele, kestlikule ja digitaalsele taastumisele.

Strateegia meetme eesmärk

MTÜ Võrtsjärve Ühenduse tegevuspiirkonna ettevõtted tulevad toime COVID-19 kriisi mõjudega ning nende tegevus on jätkusuutlik. Ettevõtete tegevus on uuenduslik ning kasutatakse uudseid lahendusi ja ollakse valmis ümberorienteerumiseks.

Toetatavad tegevused

Meetmest on toetatavad investeeringud ja tegevused, mis on vajalikud COVID-19 mõjude leevendamiseks ning uue olukorraga kohanemiseks, muu hulgas:

- Investeeringud;
- nõustamis- ja koolitus- ja teavitustegevused, sh õppereisid ja ühisprojektid;
- turundus ja reklaam;
- teised meetme eesmärkide saavutamiseks vajalikud ja põhjendatud tegevused.

Toetatakse tegevusi, mille sihtgrupp või investeeringute rakenduspiirkond asub Võrtsjärve Ühenduse territooriumil.

Kohaliku tegevusgrupi poolt on kehtestatud taotlejale täiendavad tingimused:

Abikõlblik ei ole mootorsõidukite ost.

Taastuvenergia kasutuselevõttu toetatakse tingimusel, et toodetud energia tarbitakse taotleja tootmisprotsessis.

Ei rahastata püsikulusid.

Abikõlblikud ei ole kalandusvaldkonda arendavad investeeringud ja tegevused.

Toetatavad tegevused peavad olema kooskõlas Euroopa Liidu riigiabi ja vähese tähtsusega abi eeskirjadega ja hetkel kehtiva LEADER määruse nõuetega.

Meetmes ei ole lubatud taotleda investeeringuid mitmes etapis.

Meetme sihtgrupp on MTÜ Võrtsjärve Ühenduse tegevuspiirkonnas tegutsev ettevõtja (AS, OÜ, UÜ, FIE).

Toetussummad ja -määrad:

Toetust antakse taotlejale kuni 60%, võttes lisaks arvesse kõiki riigiabi reeglitest tulenevaid piiranguid.

Ühes taotlusvoorus maksimaalne projektitoetus on 25 000 eurot ja minimaalne 3000 eurot.

Ühes taotlusvoorus maksimaalne projektitoetuste arv ühe taotleja kohta on 1.

Kulud peavad olema selgelt põhjendatud, üksikasjalikult kirjeldatud, majanduslikult otstarbekad ja vajalikud eesmärgi saavutamiseks.

Väljund indikaatorid:

Ettevõtlusele suunatud projektide arv (7)

Ettevõtluse koolitusprojektide arv (2)

Tulemusindikaatorid:

Projektide tulemusel loodud uued töökohad (1)

Projektide elluviimise tulemusel tekkinud uued ja uuenduslikud tooted, teenused, paketid (2)

Vastavus EAFRD prioriteetidele:

Meede panustab järgmistesse sihtvaldkondadesse:

-Prioriteet 6 Sotsiaalse kaasamise, vaesuse vähendamise ja maapiirkondade majandusliku arengu edendamine (sihtvaldkonnad 6A tegevusvaldkondade mitmekesistamine, uute väikeettevõtete ja töökohtade loomise hõlbustamine ja 6B maapiirkondade kohaliku arengu soodustamine ja 6C info- ja kommunikatsioonitehnoloogia kättesaadavuse, kasutamise ja kvaliteedi parandamine maapiirkondades)

-Prioriteet 1 teadmussiirde ja innovatsiooni tugevdamine põllumajanduses, metsanduses ja maapiirkondades (1A innovatsiooni ja koostöö toetamine ning teadmiste baasi arendamine maapiirkondades)

Meede käsitleb Euroopa Parlamendi ja nõukogu määruses (EL) nr 1305/2013 sätestatud järgnevat artikleid: 14, 17, 19, 20, 35.

Hindamiskriteeriumid

Jrk			Hindepunktid	Max
1	Projektitaotluse vastavus meetme eesmärkidele	1. Projektitaotlus vastab meetme eesmärkidele 2. Projektitaotlus vastab osaliselt meetme eesmärkidele 3. Projektitaotlus ei vasta meetme eesmärkidele	4-5 1-3 0	5
2	Uuenduslikkus	1. Projekti teostamine lisab piirkonda uusi tooteid/teenuseid, 2. projekti teostamine mitmekesistab seniseid tooteid 2. Projekti uuenduslikkus põhjendatud vähesel määral 3. Projektis ei esine uuenduslikke aspekte	4-5 2-3 1 0	5
3	Realistlikkus	1. Projekti idee ja ajakava on teostatav ja taotleja kompetentne projekti rakendama. Eelarve ja tegevused on põhjendatud 2. Projekti idee on osaliselt teostatav ja taotleja kompetents vähene. Eelarve ja tegevuste põhjendus vähene 3. Projekti rakendamise ajakava ja eelarve ei ole realistlik	4-5 1-3 0	5
4	Töökohtade loomine	1. Projekti läbiviimise käigus luuakse uusi töökohti 2. Projekti läbiviimise käigus säilitatakse olemasolevaid töökohti 3. Projekti läbiviimise käigus ei säilitata ega luua juure uusi töökohti	2 1 0	2
5	Omaosaluse suurus	1. Omafinatseering ületab meetmes nõutavat määra vähemalt 20%	2	2

	2. Omafinantseering ületab meetmes nõutavat määra vähemalt 10 %	1	
	3. Omafinantseering ei ületa nõutavat määra	0	

Lubatud minimaalne nõutud hindepunktide summa **10** Kokku **19**

5.6 COVID 19 MÕJUDE TAASTERAHASTU MEEDE MITTETULUNDUSSEKTORILE

Strateegia meetme rakendamise vajaduse lühikirjeldus

COVID-19 põhjustatud kriisi mõjude leevendamine mittetulundussektoris.

Strateegia meetme eesmärk

Meede on suunatud sotsiaalse arengu edendamiseks MTÜ Võrtsjärve Ühenduse piirkonnas. MTÜ Võrtsjärve Ühenduse tegevuspiirkonna mtü-d, kohalikud omavalitsused ja teised mittetulunduslikud organisatsioonid tulevad toime COVID-19 kriisi mõjudega ning nende tegevus on jätkusuutlik.

Toetatavad tegevused

Meetmest on toetatavad investeeringud ja tegevused, mis on vajalikud covid 19 mõjude leevendamiseks ning uue olukorraga kohanemiseks, muu hulgas:

- Investeeringud
- Kogukonna ühistegevust soodustavate koolituste/infopäevade/sündmuste ja tegevuste korraldamine ja läbiviimine.
- Ühisprojektide elluviimine kogukondade aktiveerimisel ja võrgustamisel.
- Uuenduslike sündmuste/ühistegevuste/teenuste algatamise toetamine.

Toetatakse tegevusi, mille sihtgrupp või rakenduspiirkond asub Võrtsjärve Ühenduse territooriumil.

Toetatavad tegevused peavad olema kooskõlas Euroopa Liidu riigiabi ja vähese tähtsusega abi eeskirjadega ja hetkel kehtiva LEADER määruse nõuetega.

Kohaliku tegevusgrupi poolt on kehtestatud taotlejale täiendavad tingimused:

1. Projekteerimine ainsa tegevusena ei ole abikõlblik
2. Maa ja kinnisvara ostmise ei ole abikõlblik
3. Ei toetata püsikulusid
4. Abikõlblikud ei ole kalandusvaldkonda arendavad tegevused.

Meetme sihtgrupp:

Ühenduse tegevuspiirkonnas tegutsev KOV, MTÜ (sh kohalik tegevusgrupp) või SA, seltsing. Toetust rakendatakse MTÜ Võrtsjärve Ühenduse tegevuspiirkonnas: Rõngu, Rannu, Kolga-Jaani, Võhma ja Kõo.

Toetussummad ja -määrad:

Toetust antakse taotlejale kuni 90%, võttes lisaks arvesse kõiki riigiabi reeglitest tulenevaid piiranguid.

- Ühes taotlusvoorus maksimaalne projektitoetus on 10 000 eurot ja minimaalne 2000 eurot.
- Ühes taotlusvoorus maksimaalne projektitoetuste arv ühe taotleja kohta on 1.
- Kulude abikõlblikkus ja mitterahaline omafinantseering on reguleeritud taotluse esitamise hetkel kehtivas Leader rakendusmääruses.

- Kulud peavad olema selgelt põhjendatud, üksikasjalikult kirjeldatud, majanduslikult otstarbekad ja vajalikud eesmärgi saavutamiseks.

Väljund indikaatorid:

Meetmesse esitatud projektide arv – (12)

Meetmesse esitatud ühsiprojektide arv – (2)

Tulemusindikaatorid:

Kogukondades osutavate kogukonnateenuste arv (1)

Ühistegevuses osalenud kodanikeühenduste arv (4)

Tekkinud kogukonnateenustest kasusaavate elanike arv (20)

Vastavus EAFRD prioriteetidele:

-Prioriteet 6 Sotsiaalse kaasamise, vaesuse vähendamise ja maapiirkondade majandusliku arengu edendamine (sihtvaldkonnad 6B maapiirkondade kohaliku arengu soodustamine ja 6C info- ja kommunikatsioonitehnoloogia kättesaadavuse, kasutamise ja kvaliteedi parandamine maapiirkondades)

-Prioriteet 1 teadmussiirde ja innovatsiooni tugevdamine põllumajanduses, metsanduses ja maapiirkondades (1A innovatsiooni ja koostöö toetamine ning teadmiste baasi arendamine maapiirkondades)

Meede käsitleb Euroopa Parlamendi ja nõukogu määruses (EL) nr 1305/2013 sätestatud järgnevaid artikleid: 20, 35, 44.

Hindamiskriteeriumid

Jrk			Hindepunktid	Max
1	Projektitaotluse vastavus meetme eesmärkidele	1.Projektitaotlus vastab meetme eesmärkidele 2.Projektitaotlus vastab osaliselt meetme eesmärkidele 3.Projektitaotlus ei vasta meetme eesmärkidele	4-5 1-3 0	5
2	Uuenduslikkus	1.Projekti lisab piirkonda uusi tegevusi ja võimalusi 2. Projekti mitmekesistab seniseid tegevusi ja võimalusi 3. Projekti uuenduslikkus põhjendatud vähesel määral 4.Projektis ei esine uuenduslikke aspekte	4-5 2-3 1 0	5
3	Koostöö ja võrgustumine	1.Projekt toetab oluliselt koostööd ja võrgustumist 2.Projekt toetab vähesel määral koostööd ja võrgustumist 3. Projekt ei toeta koostööd ja võrgustumist	3 1-2 0	3
4	Tegevuste põhjendatus	1.Projekti toetustaotlus on kooskõlas taotleja ja valla	3	3

	arengukavadega. Eelarve on põhjendatud.	2	
	2. Projekti toetustaotlus on kooskõlas taotleja või valla arengukavaga.	1	
	3. Projekti toetustaotlus on vähesel määral kooskõlas taotleja enda või valla arengukavadega		

Lubatud minimaalne nõutud hindepunktide summa **9** Kokku **16**

6. SIDUSUS VALDKONDLIKE JA PIIRKONDLIKE ARENGUKAVALDEGA

Riiklik turismiarengukava 2014-2020

<https://www.riigiteataja.ee/aktiisa/3191/1201/3015/lisa.pdf>

Arengukava elluviimises osalevad lisaks MKM-le teised ministriumid ning osapooled vastavalt oma asutusvaldkonnale. Turismialasesse arendustegevusse on kaasatud Maaeluministerium (maaturism, maaelu areng, toiduturism).

„Kultuuripoliitika põhialused aastani 2020“

<http://www.kul.ee/sites/default/files/kultuur2020.pdf>

„Kultuuripoliitika põhialused aastani 2020“ (koostamisel) eesmärgiks on loovust väärtustava ühiskonna kujundamine Eesti rahvusliku identiteedi hoidmise ja elujõulise, avatud ning mitmekesise kultuuriruumi arenguks soodsate tingimuste loomise kaudu. Kultuuril on ekspordis ja riigi mainekujunduses suur roll. Valdkondlike prioriteetidena on turismiga enim seotud loomemajanduse arendamine ja vastava ettevõtluse soodustamine, muuseumivõrgu jätkusuutlikkuse tagamine ning professionaalsete kultuurisündmuste korraldamise toetamine.

Konkurentsivõime kava „Eesti 2020“

<https://riigikantselei.ee/et/konkurentsivoime-kava-eesti-2020>

kirjeldab peamisi poliitikasuundi ja meetmeid Eesti konkurentsivõime tõstmisel ning seab konkurentsivõime tõstmise eesmärgid 2015. ja 2020. aastaks. Konkurentsivõimelise ettevõtluskeskkonna saavutamiseks on muuhulgas olulised ettevõtete pikaajalist konkurentsivõime kasvu soodustav poliitika, loomemajandus, teadus- ja arendustegevuse rahvusvaheline konkurentsivõime ning konkurentsivõimelisel tasemel ühendusvõimalused nii piiriüleselt kui siseriiklikult. Turismi edendamise panustab konkurentsivõime kava eesmärkide saavutamisse, eelkõige kasvatades Eesti ekspordi osatähtsust maailma kaubanduses, tõstes tööhõive määra, vähendades noorte tööpuudust, samuti aidates kaasa rahvusvaheliste transpordiühenduste loomisele. **Regionaalarengu strateegia aastani 2020**
https://www.siseministerium.ee/public/Eesti_regionaalarengu_strateegia_2014-2020.pdf

Regionaalarengu strateegia aastani 2020 üldeesmärgiks on kõigi piirkondade jätkusuutliku arengu tagamine. Arengukavas kujundatakse regionaalse arengu suunamise ja toetamise täpsemad põhimõtted ja määratletakse kesksed sihid regionaalarengu valdkonnas. Turismi arendamine piirkondlikul tasandil panustab lisaks turismialaste eesmärkide ka regionaalarengu eesmärkide saavutamisse.

Looduskaitse arengukava 2020

https://valitsus.ee/sites/default/files/contenteditors/arengukavad/looduskaitse_arengukava_aastani_2020.pdf

Elluviimise üheks oodatavaks tulemuseks on turismi kui majandusharu lõimumine looduskaitse eesmärkidega. Arengukava raames töötatakse välja mehhanismid ja nende rakendamise meetmed pärandkoosluste ja -kultuuri säästlikuks kasutamiseks turismiressursina; soodustatakse kohalike loodustoodete kasutamist turismimajanduses; reguleeritakse puhkealade ja külastusobjektide koormustaluvust; arendatakse spetsiifilistele sihtrühmadele suunatud loodusturismiteenuseid ning arendatakse loodusturismialaseid võrgustikke.

Rahvastiku tervise arengukava 2009–2020 <http://www.sm.ee/et/tervis>

Rahvastiku tervise arengukava 2009–2020 üldiseks strateegiliseks eesmärgiks on pikendada inimeste tervena elatud eluiga. Eraldi on arengukavas välja toodud viis temaatilist valdkonda, mis kajastavad sotsiaalse sidususe ja võrdsete võimaluste suurendamist, lastele tervisliku ja turvalise arengu tagamist, tervist toetava keskkonna kujundamist, tervislike eluviiside soodustamist ning tervishoiusüsteemi jätkusuutlikkuse kindlustamist. Turismi edendamine panustab tervislike eluviiside soodustamise teemavaldkonda, aidates erinevate turismivormide (terviseturism, loodusturism, sporditurism) arendamise läbi kaasa rahvastiku tervise arengukava peamise eesmärgi saavutamisele. **Eesti keskkonnastrateegia aastani 2030**

<http://www.keskkonnainfo.ee/failid/viited/strateegia30.pdf>

Eesti keskkonnastrateegia aastani 2030 väärtustab loodusvarade säästlikku kasutamist. Keskkonnastrateegia põhieesmärgiks on inimesi rahuldava tervisliku keskkonna ja majanduse arendamiseks vajalike ressursside tagamine ilma loodust oluliselt kahjustamata. Arengukava toob välja, et turismi ja puhkemajanduse areng on teiste majandussektorite seas üks kõige enam maastike ümberkujundamist mõjutavatest tegevustest. Seega on ka arengukava üheks ülesandeks maastikuliste väärtuste säilitamise ja turismi arengu vahel tasakaalu leidmine. Täiendavalt on turismisektoriga seotud metsamajanduse planeerimine koos puhkemaastike kavandamise ning kultuuri- ja loodusväärtuste säilitamisega.

Eesti säästva arengu riiklik strateegia Säästev Eesti 21

<https://www.riigiteataja.ee/akt/940717>

Eesti turismitoode peab põhinema säästva turismi printsiipidel – majandusliku ja sotsiaalse kasu saamisel tuleb arvestada elu- ja looduskeskkonna, ajaloo- ja kultuuripärandi kaitse vajadusi.

Euroopa Liidu Läänemere piirkonna strateegia

http://ec.europa.eu/regional_policy/cooperate/baltic/pdf/panorama/minipano_et.pdf üheks eesmärgiks on säilitada ja suurendada Läänemere piirkonna atraktiivsust, samuti aidata kaasa regiooni ligipääsetavusele, muuhulgas turismivaldkonna meetmete kaudu.

Võrtsjärve piirkonna turismistrateegia 2014-2020 (Võrtsjärve SA)

<http://www.vortsjarv.ee/files/V%C3%B5rtsj%C3%A4rve%20turismistrateegia%2020142020.pdf>

Turismistrateegia 2013-2020 kohaselt on Võrtsjärve kui turismipiirkonna visioon järgmine:

Võrtsjärve turismipiirkond on Euroopas tuntud kui turvaline loodus- ja veeturismi sihtkoht, kus on hea elukeskkond kohalikele inimestele, aastaringselt suurepärased võimalused vaba aja veetmiseks piirkonna külastajatele ning kus külalislahked kogukonna liikmed pakuvad mitmesuguseid kõrgel tasemel turismiteenuseid ja –tooteid. **Võrtsjärve hoiuala kaitsekorralduskava 2011-2020**

http://www.vortsjarv.ee/files/Vortsjarve_HA%20_KKK_2011-2020.pdf

Vastavalt looduskaitseadusele on kõikidele hoiualadele kohustuslik kaitsekorralduskava – see määratleb hoiualal paiknevad väärtused ja eesmärgid, mis on püstitatud nende väärtuste säilimiseks ning väärtusi mõjutavad tegurid. Kaitsekorralduskava on tegevuste eelisjärjestamise ja tegevusplaani koostamise alus, seega on kaitsekorralduskava tähtsaim ülesanne aidata kaitse korraldajatel planeerida väärtuste säilimiseks vajalikke tegevusi

Võrtsjärve alamvesikonna veemajanduskava

<http://www.vortsjarv.ee/files/vortsjarvevmk.pdf>

Veepoliitika raamdirektiivi ja veeseaduse poolt määratud ülesandeks on veekogude ja põhjavee hea seisundi tagamine. Vee kaitse ja kasutamise abinõud planeeritakse alamvesikonnas veemajanduskavas. Veemajanduskava sisaldab ülevaadet inimtegevuse mõjust veele, hinnangut veekogude seisundile, majandusanalüüsi, vee majandamise eesmäärke ja meetmekava eesmärkide elluviimiseks. **Lõuna-Eesti turismi arengukava 2020**

<http://southeastonia.ee/uploads/dokumendid/LE%20Turismi%20arengukava.pdf>

Lõuna-Eesti turismiregioon koosneb kuuest maakonnast: Jõgeva, Põlva, Tartu, Valga, Võru ja Viljandi maakonnast. Lõuna-Eestis peetakse turismi arendamist üheks olulisemaks ettevõtlusvaldkonnaks. Koostöös erinevate turismiarendajate ja ettevõtjatega on järk-järgult tõstetud regiooni atraktiivsust turismipiirkonnana, mida kinnitab ka kasvav regiooni külastavate turistide arv. Käesoleva arengukava eesmärgiks on määratleda Lõuna-Eesti turismi arengusuunad järgnevas kümneks aastaks. Arengukava on üles ehitatud tootepõhisele lähenemisele (terviklik arengukava hõlmab endas viie erineva toote arengukavasid), mida

toetab ka koostatav riiklik turismiturundusplaan. Arengukava visioon ja eesmärgid ulatuvad aastani 2020, tegevused on tegevuskavas määratletud maksimaalselt 2015. aastani.

Viljandi maakonna arengustrateegia: Viljandimaa – arenev PÄRIS EESTI

<http://viljandi.maavalitsus.ee/documents/37192/5095067/Viljandi+maakonna+arengustrateegia.pdf/92f42c9c-c612-428b-9c22-ed11df41a16c>

Viljandimaa elanikele on tagatud jätkusuutlik heaolu. Maakonnas on säilinud asustus ja kohalik kultuur ning nende arenguks on piisavalt inimesi. Viljandimaa elukeskkonna arendamine toimub säästva arengu põhimõtete kohaselt.

Tegevuspiirkonna KOV-de arengukavad:

Kõo valla arengukava 2015 – 2025 :

http://www.vald.koo.ee/public/K_o_arengukava_2015_-_2025.pdf

Kolga-Jaani arengukava 2011-2017:

https://www.riigiteataja.ee/aktilisa/4050/3201/4073/LISA_1.pdf#

Võhma linna arengukava 2015-2025:

https://www.riigiteataja.ee/aktilisa/4211/0201/4008/Vohma_linna_AK_2015-2025.pdf#

Rannu valla arengukava 2014 – 2019:

https://www.riigiteataja.ee/aktilisa/4110/2201/4039/Rannu_valla_arengukava_2014_2019.pdf#

Rõngu valla arengukava 2011-2030:

<https://www.riigiteataja.ee/aktilisa/4151/0201/2034/Nr%2012%20LISA%20nr%201%20%20R%C3%B5ngu%20valla%20arengukava%202011-2030.pdf#>

MTÜ Võrtsjärve Kalanduspiirkonna strateegia

MTÜ Võrtsjärve Ühenduse tegevuspiirkond on osaliselt kattuv Võrtsjärve Kalanduspiirkond MTÜ tegevuspiirkonnaga.

Käesolev strateegia arvestab Kalanduspiirkonna strateegias seatud eesmärkidega ja rahastamistingimustega.

Kalanduspiirkonnaga kattuvaks probleemiks on Võrtsjärvel päästevõimekuse tagamine. See on oluline teema nii kaluritele kui ka puhkajatele, turistidele, veesõidukite kasutajatele. Kalanduspiirkonna strateegias on toetatav tegevus vabatahtlike järvepäästjate koolitamine ja väljaõpe. Nimetatud tegevused ei ole käesolevas strateegias abikõlblikud.

Küll on aga käesolevas strateegias kavandatud valmisolek koostöö- ja ühisprojektide raames järvepääste võimekuse tagamiseks. Eelistatud on siinkohal teiste toetusmeetmete, näiteks

Läänemere programmi võimaluste kasutamine.

Planeeritud on korraldada kalanduspiirkonnaga ühiseid seirekomisjoni istungeid.

7. KOGUKONNA KAASAMINE STRATEEGIA ARENDAMISSE

Strateegia arendamise protsess käivitus sisuliselt rööbiti esimese perioodi strateegia rakendamise. Pidev seire ja analüüs oli sisendiks strateegia arendamisele.

Strateegia koostamise alguseks võib seega lugeda aastat 2010 kui juba jaanuaris toimusid infopäevad-arutelud kaheksas omavalitsuses. Teemaks muuhulgas eelmise aasta kogemused ja õppetunnid. Mais 2010 korraldasime juhatuse liikmetele ja piirkonna omavalitsusjuhtidele ning aktiividele NLP treeneri juhendamisel koolituse, kus läbi uudsete, muutuste juhtimise analüüside oli peamiseks teemaks Võrtsjärve piirkonna arenguvajaduste ja väärtuste väljaselgitamine.

2011 aastal viidi läbi kaheksas omavalitsuses avalikud Leader-infopäevad, kus oli teemaks eelmise aasta tegemiste tagasiside ja arenguvajaduste arutelu.

2011 aastal korraldasime piirkonna koolides piirkonna arenduste ja Leader-meetmete tutvustuse. Kokku seitsmes koolis osales tutvustustel 282 õpilast. Praktikas kujunesid need elavateks aruteludeks.

Koolides korraldasime ka küsitluse. Täidetud ankeedid tagastas 166 õpilast. Ankeedi ettepanekute osas leidsid tädrukud, et on vaja korrastada ja juurde teha korralikke liivarandu ja randades võiks müüa jäätist ja karastusjooke. Poiste ettepanekutes kajastus ka vajadus randasid korrastada ja kindlasti võiks rohkem pilliroogu niita. Üks õpilane kirjutas ankeedis, et oleme uhked, et elame nõnda ilusas kohas ja loodame, et ka teised sellest hoolivad.

Koos Viljandi ja Tartu maavalitsuste arendusspetsialistidega korraldasime Uusnas ja Rannus arenduskoosolekud, kus asjast huvitatutel oli võimalus tutvuda piirkonda puudutavate planeeringutega ja avaldada oma arvamust võimalike arenduste osas. Nii mitmedki osalejad said teada võimalusest osaleda planeeringuprotsessis ja kuivõrd suur on elanike sõnaõigus antud protsessis.

2011 korraldasime üksikvanematega peredele suvepäevad-koolituse eesmärgiga toetada ja tutvuda seni suhteliselt vähe kaasatud sihtgrupiga ja nende vajadustega.

7.detsembril 2012 toimus Väike-Rakkes ühenduse liikmetega ajurünnak 2014-2020 strateegia koostamisest.

2013. aastal toimunud strateegia arutelud ja ajurünnakud:

9.01 Võrtsjärve Kultuuriseltsis

10.03 Rannu kogukonnas

13.03 Rõngu kogukonnas

17.03 Kolga-Jaani kogukonnas

19.03 Kõo kogukonnas

20.03 Võhma linna kogukonnas

31.03 Võrtsjärve piirkonna kultuuritöötajatega
31.03 Võrtsjärve piirkonna kultuuritöötajatega
21-22.03 Võrtsjärve piirkonna noortega
04.04 piirkonna EELK koguduste esindajatega
27.06 Võrtsjärve Ühenduse liikmetega
06.12 ühenduse volinike koosoleku liikmetega

2014. aastal toimunud strateegia arutelud ja ajurünnakud:

20.06 piirkondade esindajad koos volinike koosoleku liikmetega
27.06 ühenduse liikmetega
10.09 Volinike koosoleku liikmetega
2014 aasta aprillist oktoobrini viidi läbi personaalsed intervjuud piirkonna turismiettevõtjatega
07-07.11 aktiivi väljasõit-õppereis Saaremaale ja bussiseminarid
10.11 Võrtsjärve Ühenduse liikmed
11.11 Kolga-Jaani ja Rannu piirkonna ettevõtjad
14.11 Võhma ja Kõo piirkonna ettevõtjad
5.11 piirkonna ettevõtjad Vehendis
17.11 Põhja-Viljandimaa turismiarendajad

2015 aastal toimunud strateegia arutelud ja ajurünnakud:

29.01 Ettevõtjate ümarlaud Võhmas
03.02 Võrtsjärve Kultuuriseltsi liikmetega
06.02 Võrtsjärve noortega
25.02 Võrtsjärve piirkonna vallavanematega
15-16.05 liikmete ja aktiivi õppereis seminar Romantilise Rannatee piirkonnas
Eeltoodud arenduskoosolekute kohta on koostatud kokkuvõtted, osavõtjad on registreeritud. Sündmuste puhul, millega kaasnesid kulutused, on rakendusasutustele esitatud päevakavad ja osalejate registreerimislehed.

Lisaks rakendas ühendus praktikat, et kõikidel ühenduse korraldatud või ühenduse osalusega koosolekutel palusime osalejatel täita kirjalikud lühiankeedid strateegia rakendamise tagasiside ja arenguvajaduste osas.

8. KOOSTÖÖ

Võrgustikud: Eelmisel rahastusperioodil on käivitatud mitmed piirkonnasisesed, piirkonnavälised ning rahvusvahelised koostöövõrgustikud, mille tõhusa toimimise ja suutlikkuse tagamise toetamine on ka käesoleva strateegia üheks märksõnaks. Oluline on tagada juba käivitatud ning toimivate koostöövõrgustike järjepidevus. Selleks tuleb jätkuvalt panustada suhtlusele võrgustiku olevate osaliste vahel, jätkuvale kogemuste vahetamisele, uute teadmiste omandamisele. Samuti panustada uutele koostööprojektidele ning jätkuvalt toetada piirkonnasiseste-, üleste ning rahvusvaheliste koostöövõrgustike tekkimist ja toimimist.

Tegevusgrupp seadis endale eesmärgiks tegevusgrupi siseselt erinevate sihtgruppide võrgustike teket. Esimene sihtgrupp, kellega tööd alustati, oli üksikvanematega pered. See on sihtgrupp, kes ei olnud eriti organiseerunud ja kelle kohta puudusid ka osades piirkondades andmed. Korraldati üksikvanematega peredele suvepäevad-koolitus, mille käigus avaldusid sihtgrupile omased probleemid vajadused. Võrgustiku formaliseerumiseni ei ole veel jõutud ning selles osas tuleb tegevust jätkata.

Teine sihtgrupp, kellega võrgustavat koostööd arendati, oli osa „maa soolast“ – kultuuritöötajad. Kaasati lisaks tegevusgrupi piirkonnale ka Valga maakonna Puka ja Põdrala valla kultuuritöötajad. Koostöökokkusaamised toimusid rotatsioonis kõikides piirkondades. Kultuuritöötajad moodustasid seltsingu „Võrtsjärve Kultuuriselts“. Koostöös korraldas kultuuriselts tegevuspiirkonna lastele muusikalaagri ja Tondisaare simmani.

Keskpikas ja pikas perspektiivis peab tegevusgrupp väga oluliseks piirkonnas noortevõrgustiku teket. Kui algselt tuli noortetegevuse osas initsiatiiv tegevusgrupi poolt, siis nüüd oleme jõudnud selleni, et noored tulevad ise ettepanekutega ja ka korraldavad ise nooretele mõeldud sündmusi. Näiteks käesoleval aastal organiseerisid noored ise projektijuhtimise õpitoa ja kolmepäevase suvekooli. Noortele suunatud tegevused on jätkuvalt tegevusgrupi üks prioriteetidest.

Eeloleval perioodil on kavas sihtgruppide võrgustustegevust jätkata ja aidata võrgustikel iseseisvalt tegutseda ning formaliseeruda, kas siis seltsingulises või MTÜ-lises vormis.

Samuti on kavas moodustada erinevatest sihtgruppidest tegevusgrupi juurde nõukogjad.

Kaasatud sihtgrupid on ettevõtjad, sotsiaalvaldkonna inimesed, seeniorid, üksikvanematega pered ning ühenduse piirkonnast pärinevad, kuid teistes piirkondades elavad ja/või õppivad inimesed.

Eesti-sisene koostöö: Üheks Eestisisese koostöö suunaks on ühine Võrtsjärve piirkonna arendamine koos Võrtsjärve Sihtasutusega, Mulgimaa Arenduskojaga, Võrtsjärve kalanduspiirkonnaga, SA Lõuna-Eesti Turism, Viljandi ja Tartu maavalitsustega.

Võrtsjärveteemaline koostöö omavalitsustega toimub valdavalt Võrtsjärve SA kaudu, kelle asutajateks ongi järve ümbritsevad omavalitsused.

Võrtsjärve piirkonna turismivaldkonna arendamisel näeme suuremate väljakutsetena järveohutuse tagamist ja turismipakettide väljatöötamist ning rakendamist. Ühendus ei toeta järvepäästjate väljaõpet, mis on kalanduspiirkonna toetatavaks tegevuseks. Koostöö vajadus on

koostöö- või ühisprojektina taotleda järvepääste vahendeid teistest meetmetest, kuna ressursimahukuse tõttu ei ole antud tegevuseks Leader-ressurssi otstarbekas kasutada, va väikesemahuliseks tegevuseks.

Koostööprojektide teemaks teiste tegevusgruppidega on kavandatud noorte ettevõtluse, kohaliku toidu ja lühikese tarneahela ning loodusressursside säästliku kasutamise valdkond

Rahvusvaheline koostöö: Rahvusvahelist koostööd jätkatakse seniste partneritega, kuid kavas on koostööd oluliselt laiendada.

Eelmisel perioodil panustas ühendus teadlikult rohkem oma piirkonna arendamisele ja rahvusvahelise koostöö projektides osalemine oli pigem tagasihoidlik.

Koostöös Tartumaa Arendusseltsiga, soome ja saksa partneritega läbi viidud projekt „Kohalik ressurs ehituses ja energeetikas“ andis positiivse tulemuse ja kogemuse. Projektide väliselt toimus suhtlemine ja kogemuste vahetamine Läti Limbazi ja Leedu Taurage tegevusgruppidega. Lisaks nimetatutele on ettepaneku vastu võtnud ja koostöösoovi avaldanud ka Balvi tegevusgrupp Lätist.

Üheks väliskoostöö prioriteediks on noored ja ettevõtlus ning selles suunas on tegevus käivitatud. Meetme „Euroopa Noored“ kevadvoorus on rahastatud ja ellu viidud tegevusgrupi projekt „Noored liidrid kogukonnas“, mis hõlmab endas Eesti, Läti ja Vene partnerite vahel noortevahetust.

Tegevusgrupi poolt on esitatud meetmesse „Euroopa Noored“ projekt koostöös Ukraina Tsernigovi oblasti kolme kooliga ettevõtlusalaseks noortevahetuseks, mille rahastamisotsused laekuvad detsembris 2015. Kavas on esitada taotlused Eesti-Läti programmi noorte ettevõtluse arendamiseks ning Kesk-Läänemere programmi, mille eesmärk on koostöös Läti, Soome ja Rootsi partneritega arendada noorte ettevõtlust ja õpilasfirmasid koolides. Kavas on kaasata igast Lõuna-Eesti maakonnast kuni kaks kooli, kellel on õpilasfirmade loomise kogemus olemas. Lätist on partneriks planeeritud Limbazi tegevuspiirkond, Soome ja Rootsi osas toimub strateegia esitamise perioodil partnerite otsing ja valik.

Noorte ettevõtluse, õpilasfirmade, noorte- ja kultuurivahetuse suunitlusega projekt on kavas ette valmistada ka koostöös Ukraina Tsernigivi piirkonna noorteorganisatsiooniga planeerides selleks väliskoostööabi fondi vahendeid. Nimetatud meetmete osas on büroo töötajatel kogemus olemas. Üheks koostööpartneriks välisprojektide elluviimisel on MTÜ Euregio Pskov Livonia, kelle eesmärk on samuti Eesti, Vene ja Läti koostöö organiseerimine.

9. STRATEEGIA UUENDUSLIKKUS, INTEGREERITUD OLEMUS

Uued tulemused nõuavad uutmoodi mõtlemist.

Richard Bandler

Käesoleva strateegia sisendeid ja lähtesituatsiooni on mõjutanud oluliselt perioodi 2008-2014 strateegia edukas rakendamine. Aastal 2008 olime olukorras, kus elukeskkonna, kodanikuühiskonna ja väikeettevõtluse toetuseks välisabi ei olnud paljudesse piirkondadesse jõudnud. Strateegia 2008-2013 meetmed andsid arengutõuke kõikidele meie piirkondadele, kus rajati ja korrastati palju vajalikke objekte ja arendati kogukonda.

Algava perioodi üks uuenduslik lähenemine on suunatud koostööle ja võrgustumisele, et olemasolevate ja loodud võimekuste baasil arendatakse koostööd, ühiseid tooteid, ühisturundust. Koostöö ja võrgustumine on läbiv fookus kõikides meetmetes.

Teine uuenduslik fookus on suunatud noortele, noorte integreerimisele kogukonna otsustusprotsessi ja tegemistesse, põlvkondadevahelisele lõimumisele, noorte ettevõtlikkuse ja ettevõtluse arendamisele ja seda juba põhikooli vanuserühmades. Eesmärk on kodukohaga sidustunud noored nii põhikooli, gümnaasiumi kui ka kõrgkooli vanuseastmetes ja selleks ei piisa ainult südamlikust üleskutsest kooli lõpuaktusel mitte unustada oma koduvalda. Uuteks teemadeks strateegias on ka kogukonnateenuste arendamine, koostöö teadusasutustega.

Uuenduslik on strateegias ka lähenemine, et strateegiasse ja meetmetesse on tugevalt integreeritud erinevad poliitikad ja valdkonnad. Läbivateks on keskkonnasäästlikkus, kohalik toit, noortepoliitika.

10. STRATEEGIA SEIRE JA UUENDAMINE

10.1 Strateegia seire ja uuendamine

Evolutsiooni erinevatel tasemetel võib täheldada sarnast ja lihtsat toimemehhanismi: hinnata olukorda, võtta vastu otsus ja tegutseda. Kui loomariigis on määrav ainult tegutsemise kiirus, siis inimestel on privileeg tegutseda arukalt ja läbimõeldult.

Käesolev strateegia on kogukonna kokkulepe, otsus. Tegevusgrupi meeskonna ülesanne on see otsus, strateegia ellu viia. Vahepeal hinnates rahulikult ja süsteemselt olukorda, vajadusel valmistada ette uusi otsuseid.

MTÜ Võrtsjärve Ühendus strateegia 2014-2020 koostamisel ja elluviimisel lähtutakse Leader-lähenemise põhiprintsiipidest.

MTÜ Võrtsjärve Ühendus teostab strateegia seiret kolmetasandiliselt:

Püsiseire

Iga-aastane seire

Periodiseire

Püsiseiret teostab büroo jooksvalt, hinnates operatiivselt strateegia rakendamist, projektide elluviimist, tekkivaid probleeme ja takistusi.

Iga-aastane seire sisaldab strateegia seiret, heakskiidetud projektide teostamise ja tulemuslikkuse seiret, rakenduskava täitmise seiret ning siseorganisatsioonilist seiret.

Perioodiseire teostatakse rakendusperioodi jooksul kaks korda, perioodi keskel ja lõpus.

Hinnatakse strateegia täitmist mõõdikutest lähtuvalt.

Iga-aastase ja perioodiseire läbiviimiseks moodustab volinike koosolek neljaliikmelise seirekomisjoni, kuhu kuuluvad strateegia kolme prioriteedi raportöörid ja büroo töötaja. Perioodiseire läbiviimiseks kaasab seirekomisjon väliseksperte.

Seire kohta koostatakse raport, mis on ka aluseks töö ümberkorraldamiseks või strateegia muutmise vajalikkuse üle otsustamiseks.

Uuendamine

Strateegia uuendamise aluseks on seirearuanded, liikmete tagasiside ja ettepanekud. Et ühenduse liikmed oleksid kursis seire tulemustega, saadetakse neile jooksvalt sellekohane teave ja seirearuanded.

Üldkoosoleku päevakorras on vähemalt üks kord aastas strateegia elluviimise arutelu. Kui eelnenust tekib sisend, algatatakse volinike koosoleku otsusega strateegia muutmise.

Strateegia muudatuste ettevalmistamiseks moodustatakse komisjon, kes korraldab ettepanekute kogumise, arutelud ja avalikustamise ning esitab strateegia muudatused kinnitamiseks ühenduse üldkoosolekule.

10.2 Kohaliku tegevusgrupi suutlikkus

Tegevusgrupi võimekus strateegia elluviimiseks kujuneb kogemustest, teadmistest.

Kogemused tulevad praktikaga, vahel ka ebaõnnestumistest ehk õppetundidest. Strateegia 2008-2013 elluviimisel kogunes meeskonnal nii praktikat kui õppetunde.

MTÜ Võrtsjärve Ühendust juhib meeskond: volinikena, juhatuse liikmetena ja tegevtootajatena grupp inimesi, kes usuvad, et nad vajavad üksteist selleks, et saavutada ühine eesmärk. Meeskonna puhul on tervik suurem kui osade summa.

Ühenduse juhatus on 3 liikmeline, juhatus juhib ühingu jooksvat tegevust ning vastutab üldkoosoleku ja volinike koosoleku otsuste täitmise eest. Volinike koosoleku koosseisu kuulub viis liiget. Volinike koosoleku pädevusse kuulub muuhulgas LEADER –meetme raames antava kohaliku tegevusgrupi toetusega seotud kohaliku tegevusgrupi rakenduskava vastuvõtmine ja projektitoetustega seotud otsuste vastuvõtmine. Võrstjärve Ühenduse kontor asub Viljandi linnas. Partnerluskogu igapäevast tööd korraldab tegevmeeskond. Ühenduse tegevmeeskond on 3- liikmeline:

Tegevjuht, kelle tööülesandeks on strateegia rakendamiseks vajaliku töö korraldamine, juhatuse ja üldkoosoleku toetamine. Piirkonnale suunatud arendustegevuste juhtimine, tegevuskava ja eelarve koostamine ning selle elluviimise jälgimine. Tegevjuht rakendab Võrtsjärve Ühenduse enda arendusprojekte.

Meetmepetsialistid, kelle ülesanne on hallata organisatsiooni dokumentatsiooni, ettevõtluskogukonna – ning noortele suunatud projektide administreerimine ja taotlejate üldine nõustamine. Koostöö piirkonna erinevate organisatsioonide ning võrgustikega. Erinevate, nii noortele kui täiskasvanutele ning ühenduse liikmetele, suunatud sündmuste korraldamine. Tegevjuhi abistamine igapäevase administratiivse tööga, kodulehekülje ja sotsiaalmeedia gruppide haldamine ja täiendamine, info levitamine erinevatele piirkonnas tegusevatele võrgustikele.

Rahul võib olla tulemusega, et projektid on ellu viidud ja kogu tegevusgrupi eelarvest on väljamakstud projektikulude osakaal 80,72%.

Kuna eelmisel perioodil kinnitas tegevusgrupp ise projektitoetuste paremusjärjestuse, siis rakendusid menetlusele vastavad haldusmenetluse seaduse sätteid. Paraku leidub ikka taotlejaid, kes on rahulolematud negatiivse otsuse suhtes, esitavad vaideid ja kaebusi.

Ühenduse vastu on esitatud kahel korral kaebus halduskohtule ja ühel korral kaebus Andmekaitse Inspeksioonile. Kõikidel juhtudel lahenesid asjad ühendusele positiivselt.

Riigikontroll analüüsis toetuste andmist Leader- programmist, mille käigus hinnati aastatel 2012-2013 tegevusgruppide tegevust. Tegevusgruppide tegevust hinnati kolme küsimuse alusel.

Neist kahe, kas projektide hindamisel ja tulemuste kinnitamisel on KTG-s välditud huvide konflikti ning kas toetuseta jäänud projektitaotluste kohta on tehtud põhjendatud otsused ja neist taotlejaid teavitatud, osas hinnati ka Võrtsjärve Ühenduse tegevust.

Mõlemas küsimuses luges audit Võrtsjärve Ühenduse tegevuse hinnangukriteeriumitele vastavaks.

Strateegia eesmärkide elluviimiseks kavandab ühendus kaasata teisi toetusmehhanisme esitades nendesse ise taotlusi kui ka suunates ja aidates võrgustiku liikmeid. Strateegia esitamise hetkel on menetluses taotlus meetmes Euroopa Noored, kavas on esitada mitmeid teisi projekte, mida kirjeldatud Koostöö punktis.

KOP programmist taotles MTÜ Rannu Noorteühing toetust projektile - "Noortebändid rokkima", mis on suunatud Võrtsjärve Piirkonna noortele. Projekt viiakse ellu sept-dets 2015

10.3 Hindamise korra kirjeldus

Võrtsjärve Ühenduse projektitoetuse taotluste vastuvõtu, menetlemise ja hindamise, hindamiskomisjoni moodustamise ja hindamiskomisjoni töökorra kinnitab Võrtsjärve Ühenduse volinike koosolek.

Olulisemad põhimõtted ja tegevused taotluste menetlemisel ja hindamisel:

1. Projektitaotluste esitamine toimub elektrooniliselt selleks loodud keskkonnas,
2. Esmase kontrolli teostab ühenduse büroo. Puuduste avastamisel teeb büroo taotlejale ettepaneku selgituste või lisadokumentide esitamiseks,
3. Esmase kontrolli läbinud taotlused esitatakse hindamiskomisjonile, kes hindavad taotluste vastavust strateegia eesmärkidele ning koostavad projektitoetuse taotluste paremusjärjestuse,
4. Vajadusel võivad büroo ja hindamiskomisjon kaasata eksperte,
5. Hindamiskomisjoni töövorm on komisjoni kinnine istung, mille valmistab ette ja kutsub kokku komisjoni esimees või tema äraolekul aseesimees,
6. Hindamiskomisjoni liikmete hindamislehtedel märgitud hindepunktide alusel koostab hindamiskomisjon vormikohase kokkuvõtte koos põhjendustega, millele kirjutavad alla komisjoni esimees ja liikmed,
7. Projektitaotluste paremusjärjestuse moodustamisel loetakse paremaks suurema hindepunktide summa saanud projektitaotlus, võrdsete hindepunktide korral loetakse paremaks suurema omaosalusega projektitaotlus,
8. Projektitaotluste paremusjärjestuse ettepaneku kinnitab ühenduse juhatus,
9. Taotlejale väljastatakse projektitaotluste paremusjärjestuse ettepaneku kinnitamise kohta haldusmenetluse seadusele vastav juhatuse otsus.

Hindamiskomisjon

Projektitaotluste hindamiseks kinnitab ühenduse volinike koosolek 5 kuni 8 liikmelise hindamiskomisjoni ja kuni 10 asendusliiget, põhimõttel, et kõik ühenduse piirkonnad oleks hindamiskomisjonis esindatud. Volinike koosolek võib komisjoni töösse kaasata eksperte. Strateegia koostamise ajal on Viljandi maavanema poolt antud põhimõtteline nõusolek maavalitsuse spetsialistide kaasamiseks.

Hindamiskomisjoni liige allkirjastab enne hindamisprotseduuride algust erapooletuse ja sõltumatuse deklaratsiooni. Huvide konflikti korral taandab liige ennast meetme hindamiselt ja tema asemele määratakse asendusliige.

11. STRATEEGIA RAHASTUSKAVA

MTÜ Võrtsjärve Ühenduse eelarvest perioodil 2014-2025 jaguneb meetmetele vähemalt 80% ja kuni 20% tegevuskulude ja piirkonna elavdamise kulude katteks.

Strateegia meetmete rakendamise eelarve jaguneb:

Jrk	Meede	% meetmetele eraldatavast kogusummast
1	Konkurentsivõimeline ettevõtlus	50
2	Atraktiivne elukeskkond ja toimiv kodanikuühiskond	38
3	Kogukonnaga sidustunud aktiivsed noored	4
4	Koostöö	8

Strateegia rakendamise eelarve jaotus aastate lõikes:

Aasta	2015	2016	2017	2018	2019	2020	2021	2022
%	0	12	23	23	13	2	3	24

Aastatel 2023 ja 2024 kuulutatakse taotlusvoor välja vabade vahendite olemasolul. Taasterahastu taotlusvoor on kavas välja kuulutada aastal 2022.

12. KASUTATUD KIRJANDUS

Statistikaameti kodulehekül <http://www.stat.ee/> **Riiklik**

turismiarendukava 2014-2020

<https://www.riigiteataja.ee/aktilisa/3191/1201/3015/lisa.pdf>

„Kultuuripoliitika põhialused aastani 2020“

<http://www.kul.ee/sites/default/files/kultuur2020.pdf>

Konkurentsivõime kava „Eesti 2020“

<https://riigikantselei.ee/et/konkurentsivoime-kava-eesti-2020> **Regionaalarengu**

strateegia aastani 2020

https://www.siseministeerium.ee/public/Eesti_regionaalarengu_strateegia_2014-2020.pdf

Looduskaitse arengukava 2020

https://valitsus.ee/sites/default/files/content-editors/arengukavad/looduskaitse_arengukava_aastani_2020.pdf

Rahvastiku tervise arengukava 2009–2020 <http://www.sm.ee/et/tervis>

Eesti keskkonnastrateegia aastani 2030

<http://www.keskkonnainfo.ee/failid/viited/strateegia30.pdf>

Eesti säästva arengu riiklik strateegia Säästev Eesti 21

<https://www.riigiteataja.ee/akt/940717>

Euroopa Liidu Läänemere piirkonna strateegia

http://ec.europa.eu/regional_policy/cooperate/baltic/pdf/panorama/minipano_et.pdf

Võrtsjärve piirkonna turismistrateegia 2014-2020 (Võrtsjärve SA)

<http://www.vortsjarv.ee/files/V%C3%B5rtsj%C3%A4rve%20turismistrateegia%2020142020.pdf>

Võrtsjärve hoiuala kaitsekorralduskava 2011-2020

http://www.vortsjarv.ee/files/Vortsjarve_HA%20_KKK_2011-2020.pdf

Võrtsjärve alamvesikonna veemajanduskava

<http://www.vortsjarv.ee/files/vortsjarvevmk.pdf>

Lõuna-Eesti turismi arengukava 2020

<http://southeastonia.ee/uploads/dokumendid/LE%20Turismi%20arengukava.pdf>

Viljandi maakonna arengustrateegia: Viljandimaa – arenev PÄRIS EESTI

<http://viljandi.maavalitsus.ee/documents/37192/5095067/Viljandi+maakonna+arengustrateegia.pdf/92f42c9c-c612-428b-9c22-ed11df41a16c>

Tegevuspiirkonna KOV-de arengukavad:

Kõo valla arengukava 2015 – 2025 :

http://www.vald.koo.ee/public/K_o_arengukava_2015_-_2025.pdf

Kolga-Jaani arengukava 2011-2017:

https://www.riigiteataja.ee/aktilisa/4050/3201/4073/LISA_1.pdf#

Võhma linna arengukava 2015-2025:

https://www.riigiteataja.ee/aktilisa/4211/0201/4008/Vohma_linna_AK_2015-2025.pdf#

Rannu valla arengukava 2014 – 2019:

https://www.riigiteataja.ee/aktilisa/4110/2201/4039/Rannu_valla_arengukava_2014_2019.pdf#

Rõngu valla arengukava 2011-2030:

<https://www.riigiteataja.ee/aktilisa/4151/0201/2034/Nr%2012%20LISA%20nr%201%20%20R%C3%B5ngu%20valla%20arengukava%202011-2030.pdf#>